

муниципальное бюджетное дошкольное образовательное учреждение
Петрозаводского городского округа
«Детский сад компенсирующего вида № 11 «Буратино»
(МДОУ «Детский сад № 11»)

УТВЕРЖДАЮ
Заведующий
МДОУ «Детский сад №11
_____ М.А. Пешкова
«_04_»__апреля__2019 г.

ОТЧЁТ
о самообследовании
муниципального бюджетного дошкольного образовательного
учреждения Петрозаводского городского округа
«Детский сад компенсирующего вида № 11 «Буратино»
за 2018 год

г.Петрозаводск

Муниципальное бюджетное дошкольное образовательное учреждение Петрозаводского городского округа «Детский сад компенсирующего вида № 11 «Буратино» (МДОУ «Детский сад № 11») создано приказом Городского Управления народного образования в 1980 году. Функции и полномочия учредителя и собственника осуществляет Администрация Петрозаводского городского округа.

Основным видом деятельности Учреждения является предоставление дошкольного образования.

Процедура самообследования муниципального бюджетного дошкольного образовательного учреждения Петрозаводского городского округа Детский сад компенсирующего вида № 11 «Буратино» (далее МДОУ) регулируется следующими нормативно-правовыми и локальными документами:

- Законом РФ от 21.12.2012 № 273-ФЗ «Об образовании в РФ» ст. 97;
- Информационная открытость образовательной организации определены статьёй 29 Федерального закона от 29.12.2012 г. № 273-ФЗ «Об образовании в Российской Федерации» и пунктом 3 Правил размещения на официальном сайте образовательной организации в информационно-телекоммуникационной сети «Интернет» и обновления информации об образовательной организации, утвержденных Постановлением Правительства Российской Федерации от 10.07.2013 г. № 582.
- Постановлением Правительства Российской Федерации от 05.08.2013 №662 «Об осуществлении мониторинга системы образования»;
- Приказом Минобрнауки России от 17.10.2013 N 1155 «Об утверждении федерального государственного образовательного стандарта дошкольного образования»;
- Приказ Минобрнауки России от 14.06.2013 N 462 (ред. от 14.12.2017) «Об утверждении Порядка проведения самообследования образовательной организацией»
- Приказ Минобрнауки России от 10.12.2013 № 1324 «Об утверждении показателей деятельности образовательной организации, подлежащей самообследованию»
- Приказом по МДОУ «Детский сад № 11».
- Положением о системе внутренней оценки качества образования МДОУ «Детский сад № 11»

Целями проведения самообследования является обеспечение доступности и открытости информации о качестве условий, процессов и результатов деятельности МДОУ, о состоянии развития МДОУ на основе анализа показателей, установленных федеральным органом исполнительной власти, а также подготовка отчёта о результатах самообследования.

Процедура самообследования включает в себя следующие этапы:

1. Планирование и подготовка процедуры самообследования;
2. Организация и проведение самообследования;
3. Анализ полученных результатов и на их основе формирование отчёта;
4. Рассмотрение отчёта органом управления МДОУ;
5. Размещение отчёта на официальном сайте МДОУ.

Методика самообследования предполагает использование методологического инструментария, разработанного участниками комплексной партнерской программы «Внутренняя и независимая система оценки качества в Республике Карелия», координацию которого осуществляют ГАУ ДПО РК «Карельский институт развития образования» и

Карельский региональный общественный благотворительный фонд «Центр развития молодежных и общественных инициатив». Можно выделить в две основные группы методов:

1. пассивные (наблюдение, количественный и качественный анализ результатов деятельности и т.п.)
2. активные (анкетирование, опрос, мониторинг).

В процессе самообследования проводилась оценка:

- ▶ образовательной деятельности, функционирования внутренней системы оценки качества образования;
- ▶ системы управления организации;
- ▶ содержания и качества подготовки воспитанников, востребованности выпускников;
- ▶ организации образовательного процесса;
- ▶ качества кадрового, учебно-методического, информационного обеспечения, материально-технической базы, а также анализ показателей деятельности организации, подлежащей самообследованию, устанавливаемых федеральным органом исполнительной власти, осуществляющим функции по выработке государственной политики и нормативно-правовому регулированию в сфере образования/органом исполнительной власти субъекта Российской Федерации/учредителем

Оценка образовательной деятельности, функционирования внутренней системы оценки качества образования

Система управления организации

В образовательной организации действуют органы управления согласно Уставу, в компетенцию которых входит организация, управление и контроль качества образовательной деятельности

Система общественного управления состоит из:

- Педагогического совета,
- Общего собрания работников Учреждения
- Родительский комитет.

Разграничение полномочий органов управления отражены в положениях об указанных органах управления.

Содержание и качество подготовки обучающихся, востребованность выпускников

- ▶ цели и задачи, направленность образовательных программ, их ориентация и преемственность;
- ▶ сроки обучения, возраст обучающихся, условия приема;
- ▶ результаты освоения образовательных программ;
- ▶ характеристика и анализ учебных планов;
- ▶ краткие характеристики разделов(направлений программы) и рабочих программ.

В качество подготовки воспитанников входит:

- ▶ полнота и результативность реализации образовательных программ;
- ▶ сохранность контингента (положительная динамика);
- ▶ деятельность различных творческих групп;
- ▶ участие воспитанников в различных творческих мероприятиях (конкурсах, фестивалях, выставках и других).

Востребованность выпускников:

- ▶ наличие (количество) выпускников, поступивших в образовательные организации

Организация образовательного процесса включает характеристику :

- ▶ особых образовательных технологий, используемых в учебном процессе (мультимедийные, компьютерные и другие);

- ▶ творческой и культурно-просветительской деятельности как особых видов деятельности образовательной организации, направленных на качественную реализацию образовательных программ, создающих особую среду для личностного развития, приобретения обучающимся опыта деятельности в том или ином виде творчества, формирования комплекса целевых ориентиров;
- ▶ соответствие организации учебного процесса требованиям СанПиН.

Качество кадрового, учебно-методического, библиотечно-информационного обеспечения, материально-технической базы

- ▶ Сведения и анализ обеспечения образовательного процесса: кадровом, учебно-методическом, библиотечно-информационном, материально-техническом – анализируются и оформляются в соответствии с лицензионными требованиями к лицензиату (Постановление Правительства Российской Федерации от 28 октября 2013 года № 966).

МДОУ располагается в отдельно стоящем здании (г. Петрозаводск, пр-т Комсомольский, 13 Б), расположенном внутри микрорайона Кукковка. Ближайшее окружение – МДОУ №№ 101, 95, 100, МОУ школа № 5, МУ Детская поликлиника № 2. Проезд троллейбусом №№ 2, 4, 5; маршрутными такси № 1, 2, 9, 21, 22, 23, 25, 26. МДОУ входит в состав полисистемного образовательного округа «Алые паруса».

Нормативное и организационно-правовое обеспечение деятельности МДОУ

Критерии самообследования	Результаты проведенного самообследования
1. Общие сведения	
1.1 Общая характеристика МДОУ	<p>Полное наименование МДОУ – <i>муниципальное бюджетное дошкольное образовательное учреждение Петрозаводского городского округа «Детский сад компенсирующего вида № 11 «Буратино»</i></p> <p>Адрес – 185 026 Республика Карелия г. Петрозаводск, Пр-т Комсомольский 13 Б</p> <p>Год ввода в эксплуатацию - 1980</p> <p>Руководитель – <i>Пешкова Маргарита Александровна</i></p> <p>Учредитель: Администрация Петрозаводского городского округа</p> <p>Официальный сайт в сети «Интернет» http://11byratino.myl.ru/</p> <p>Режим работы образовательного учреждения – <i>понедельник - пятница с 7.30 до 18.00, выходные – суббота, воскресенье, праздничные дни</i></p>
	<p>Наполняемость: плановая -110; фактическая средняя наполняемость за 2018 год -162 ребёнка.</p> <p>В 2018 году в детском саду функционировало 11 групп (8 групп для детей с ТНР, 3 группы для детей с ЗПР).</p> <p>Комплектование групп осуществлялось через электронную очередь, на основании направлений Управления образования.</p>

1.2.Правоустанавливающие документы	<p>Устав учреждения:</p> <p>Устав принят Советом педагогов, протокол №2 от 04.11.2014 г. Утверждён постановлением Администрации Петрозаводского городского округа № 1549 от 31.03.2015 Зарегистрирован 22.04.2015 г. в ИФНС России по г.Петрозаводску Устав соответствует требованиям закона «Об образовании» и рекомендательным письмам Минобразования России</p> <p>Лицензия на право ведения образовательной деятельности: Серия РО № 006158 от 30.05.2012 Регистрационный № 1881 Срок действия: бессрочно Выдана Министерством образования Республики Карелия.</p> <p>Свидетельство о государственной регистрации юридического лица серия 10 №001311512 от 20.09.2013 г. Свидетельство о внесении записи в Единый государственный реестр юридических лиц <i>1031000006520</i> <i>22.01.2003г. серия 10№000578591</i></p> <p>Свидетельство о государственной регистрации права на землю: 26.06 2012г №10.01.01.40166:1</p> <p>Свидетельство о государственной регистрации на здание детского сада: договор ссуды недвижимого имущества ПГО № 37 от 27.03.2013 г.</p> <p>Свидетельство о постановке на учёт в налоговом органе: ИНН/КПП 1001035030/100101001 Санитарно-эпидемиологическое заключение № 1753500 от 25.08.2010. Пожарная декларация от 01.10.2012г. рег. номер № 86-401-000-04Д 01605</p>
1.3.Общие сведения об образовательной деятельности	Цель деятельности – осуществление образовательной деятельности в соответствии с адаптированной основной общеобразовательной программой дошкольного образования МДОУ «Детский сад № 11»
Выводы	<i>Учреждение имеет необходимые правовые документы для осуществления образовательной деятельности, которая ведется согласно годовому плану и его задачам.</i>
2. Система управления	
	<p>МДОУ осуществляет свою деятельность в соответствии с:</p> <ul style="list-style-type: none"> • Федеральным законом «Об образовании в Российской Федерации»

	<p>Федерации» от 21.12.2012г. № 273,</p> <ul style="list-style-type: none"> • Порядком организации и осуществления образовательной деятельности по общеобразовательным программам дошкольного образования, утвержденным приказом Минобрнауки России от 30.08.2013 №1014, • Федеральным государственным образовательным стандартом дошкольного образования, утвержденным приказом Минобрнауки России 17.10.2013г. №1115 • «Примерной адаптированной основной образовательной программой дошкольного образования детей с тяжелыми нарушениями речи», одобренной решением федерального учебно-методического объединения по общему образованию 07.12.2017 г. Протокол № 6/17. • Примерной адаптированной основной образовательной программой дошкольного образования детей с задержкой психического развития», одобренной решением федерального учебно-методического объединения по общему образованию 07.12.2017 г. Протокол № 6/17. <p>и иными основными федеральными, региональными и муниципальными нормативно-правовыми актами, регламентирующими работу ДОУ.</p>
<p>2.1. Нормативно-правовое обеспечение управления МДОУ</p>	<p>Локальные акты МДОУ, регламентирующие организационные аспекты деятельности:</p> <ul style="list-style-type: none"> • Устав МДОУ • Программа развития МДОУ на 2015-2020 • Адаптированная основная общеобразовательная программа дошкольного образования МДОУ • Коллективный договор • Дополнительное соглашение к Коллективному договору • Правила внутреннего трудового распорядка • Положение о системе нормирования труда • Положение об организации работы по ОТ и безопасности жизнедеятельности • Положение о защите персональных данных работника • Положение о защите персональных данных воспитанников и родителей (законных представителей) • Положение о противодействии коррупции в МДОУ • Положение об организации пропускного режима • Положение о порядке расследования, учета и оформления несчастных случаев с воспитанниками • Кодекс профессиональной этики педагогических работников • Положение о педагогическом совете, • Положение о бракеражной комиссии • Локальные акты ДОУ, регламентирующие образовательные отношения
<p>В течение года при поступлении или переходе из других МДОУ детей, с направлениями, выданными комиссией по укомплектованию, с родителями (законными представителями)</p>	

воспитанников заключались Договора об образовании по адаптированной образовательной программе дошкольного образования. **Заключение ПМПК ?**

Личные дела воспитанников формировались согласно списочному составу детей на учебный год, в каждое из которых включалось: заявление родителя (законного представителя) о приеме, путевка/ направление в МДОУ, заявление-согласие родителя (законного представителя) на обработку персональных данных, копия свидетельства о рождении ребенка, договор с родителями. Каждый пакет документов регистрировался в «Журнале регистрации заявлений о приеме детей в МДОУ». Список детей в «Книге движения воспитанников» был обновлен в сентябре 2018 года и дополнялся в течение учебного года в связи с приходом новых детей.

Образовательная программа – «Адаптированная основная общеобразовательная программа дошкольного образования» муниципального бюджетного дошкольного образовательного учреждения «Детский сад компенсирующего вида № 11 «Буратино» принята на общем собрании Учреждения от 25.05.2015 Протокол №4, утверждена заведующим.

Учебный план на текущий учебный год принят на педагогическом совете от 29.05.2018 Протокол №4;

Годовой план работы на текущий учебный год принят на педагогическом совете от 29.05.2018 Протокол №4

Расписание непосредственной образовательной деятельности составлено с учетом максимально допустимого объема образовательной нагрузки согласно СанПиН. Превышение нормы отсутствует. Режим дня составлен с учетом возрастных особенностей детей от 3 до 8 лет.

Отчёты по итогам деятельности МДОУ за прошедшие годы:

Отчет по самообследованию по итогам работы за 2018 учебного года заслушан на общем собрании и размещен на сайте МДОУ в сети «Интернет».

Журнал учета проверок должностными лицами органов государственного контроля ведется в соответствии с требованиями.

Книга учёта трудовых книжек работников ведется, личные дела работников оформляются в соответствии с требованиями к делопроизводству.

Трудовые договоры с работниками заключаются в день приема на работу, дополнительные соглашения к трудовым договорам по мере необходимости в связи с изменением условий труда, определенных трудовым договором. Осуществлен переход на новую форму трудовых отношений - эффективный контракт.

Коллективный договор на 2014-2017 гг. зарегистрирован в Министерстве труда и занятости РК.

Дополнительное соглашение к Коллективному договору о внесении изменений и продлении срока его действия до 2020 года, зарегистрированное в Министерстве социальной защиты, труда и занятости РК.

Правила внутреннего трудового распорядка утверждены заведующим.

Штатное расписание МДОУ утверждено приказом заведующего.

Должностные инструкции работников разработаны и утверждены приказом заведующего МДОУ от 01.09.2018 г. в соответствии с положениями Трудового кодекса Российской Федерации и приказом Министерства здравоохранения и социального развития РФ

Журналы проведения инструктажа:

- Журнал вводного инструктажа
- Журнал регистрации инструктажа на рабочем месте
- Журнал регистрации инструктажей по пожарной безопасности

<p>2.2.Характеристика системы управления МДОУ</p>	<p>Формы и структура управления ДОУ: Организационно-правовая форма – бюджетное учреждение. Управление МДОУ осуществляется в соответствии с законом «Об образовании в Российской Федерации» на основе принципов единоначалия и самоуправления. Непосредственное руководство деятельностью МДОУ осуществляет заведующий, система административного управления имеет линейную структуру. Система общественного управления состоит из:</p> <ul style="list-style-type: none"> • Педагогического совета, • Общего собрания Учреждения. <p>Кроме того, в МДОУ функционируют родительские комитеты. Деятельность этих комитетов носит государственно-общественный характер и позволяет учитывать общественное мнение при планировании и реализации образовательно-воспитательной деятельности МДОУ.</p> <p>Все органы управления МДОУ действуют в рамках действующего законодательства РФ, РК в сфере образования на основании Устава детского сада и в соответствии с Положениями.</p> <p>Важную роль в управлении МДОУ играет Первичная профсоюзная организация, которая создает условия для выполнения коллективного договора.</p> <p>Самообследование показало, что все коллегиальные органы в 2018 учебном году работали в соответствии с Положениями и планами, принятые решения выполнялись, что подтверждено протоколами заседаний.</p> <p>Система управления МДОУ соответствует уставным целям, задачам, и функциям</p> <p>Приоритеты развития системы управления МДОУ:</p> <ol style="list-style-type: none"> 1. Создание эффективной модели управления МДОУ, обеспечивающей его развитие в соответствии с современными требованиями. 2.Формирование коллектива, способного эффективно осуществлять цели, стоящие перед МДОУ. 3.Создание и обеспечение успешного функционирования информационно-аналитической системы МДОУ, как основы для дальнейшего развития и принятия обоснованных управленческих решений. 4.Создание такой системы контроля, при которой центр тяжести перемещается с административного на коллективные формы контроля и самоконтроль
---------------------------------------------------	--------------------------------------------------------------------------------------------------------------------------------------------------------------------------------------------------------------------------------------------------------------------------------------------------------------------------------------------------------------------------------------------------------------------------------------------------------------------------------------------------------------------------------------------------------------------------------------------------------------------------------------------------------------------------------------------------------------------------------------------------------------------------------------------------------------------------------------------------------------------------------------------------------------------------------------------------------------------------------------------------------------------------------------------------------------------------------------------------------------------------------------------------------------------------------------------------------------------------------------------------------------------------------------------------------------------------------------------------------------------------------------------------------------------------------------------------------------------------------------------------------------------------------------------------------------------------------------------------------------------------------------------------------------------------------------------------------------------------------------------------------------------------------------------------------------------------------------------------------------------------------------------------------------------------------------------------------------------------------------------------------------------------------------------------------------------------------------------------------------------------------------------------------------------------------

<p>2.3. Результативность и эффективность системы управления МДОУ</p>	<p>Организация системы внутриучрежденческого контроля осуществлялась на основании нормативно-правовых документов Министерства образования РФ:</p> <ol style="list-style-type: none"> 1. Приказа Министерства образования РФ от 05.10.1999г. №473 «Об упорядочении инспекционно-контрольной деятельности в системе образования», 2. Рекомендаций об инспектировании в системе образования РФ (приложение к инструктивному письму Минобразования России от 11.06.1998 №33), 3. Указания Минобразования России от 13.07.1998г. №577-30 «О введении в действие Инструкции о порядке инспектирования», 4. Письма Минобразования России от 10.09.1999 №22-06-874 «Об обеспечении инспекционно-контрольной деятельности», <p>Координация деятельности аппарата управления строится на основе должностных обязанностей, мероприятий годового плана при условии тесного взаимодействия со следующими организациями:</p> <ol style="list-style-type: none"> 1. Управление образования <ul style="list-style-type: none"> - нормативное - правовое обеспечение - комплектование - материально - техническое оснащение 2. ЦРО - методическая помощь, повышение квалификации, аттестация 3. ГАОУ КИРО РК - повышение квалификации, переподготовка 4. ПОО «Алые паруса» микрорайона «Кукковка» - участие в общественных мероприятиях 5. Центр ППСС – проведение консультационных мероприятий и осмотр воспитанников ПМПК с целью прослеживания динамики развития и коррекции. 6. Детская городская поликлиника № 2 - участие в реабилитационных мероприятиях 7. МОУ СОШ № 5, МОУ СОШ № 2, Лицей № 13, 8. Управление социальной защиты населения 9. Библиотека микрорайона Кукковка, Центральная детская библиотека 10. Детская музыкальная школа имени Г.В. Свиридова
<p>Оборудование</p>	<p>В МДОУ имеется:</p> <ul style="list-style-type: none"> • Компьютеры и ноутбуки – 14 • Телевизор - 8 • Интернет, эл. почта – 5 т/д • Музыкальный центр - 13 • Интерактивная доска - 1 • Фотоаппарат – 3 • Аудиомагнитолы – 12 • Проекторы – 2 • МФУ - 3 <p>Регулярно ведется работа по своевременному наполнению сайта МДОУ.</p>

Выводы	<i>Система управления соответствует целям и содержанию деятельности МДОУ, и предоставляет возможность участия в управлении детским садом всех участников образовательного процесса, но требует доработки и приведения в соответствие с требованиями законодательства (сайт Учреждения, расширения взаимодействия с организациями-партнерами)</i>
---------------	--------------------------------------------------------------------------------------------------------------------------------------------------------------------------------------------------------------------------------------------------------------------------------------------------------------------------------------------------

Кадровое обеспечение деятельности МДОУ

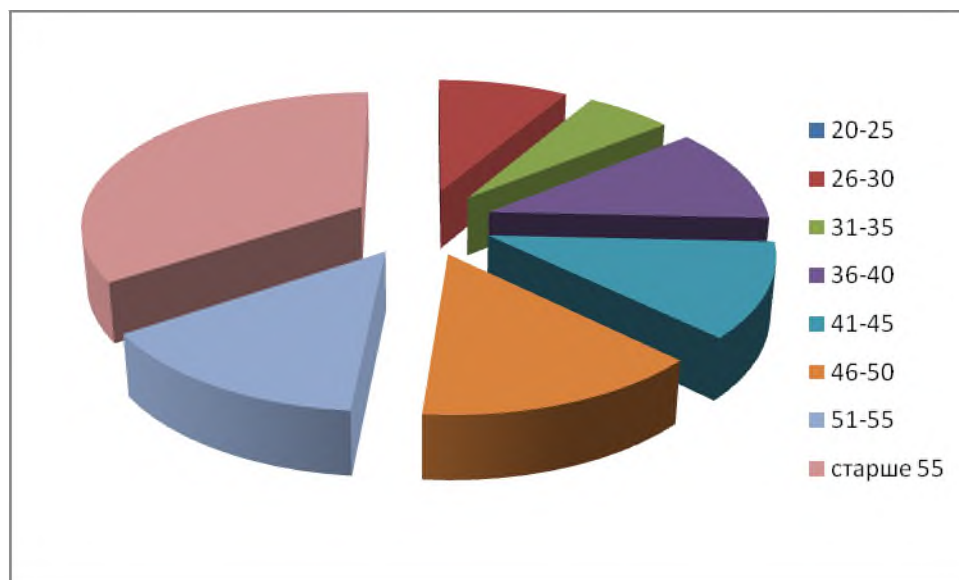
Важным условием выполнения муниципального задания является кадровое обеспечение деятельности МДОУ. На 31.12.2018 года в соответствии со штатным расписанием в МДОУ работает 72 сотрудника. Из них 38 педагогических работников.

Детский сад укомплектован кадрами полностью. Педагоги детского сада владеют в совершенстве методикой дошкольного воспитания, постоянно совершенствуют своё педагогическое мастерство, готовы делиться своим опытом работы. Все педагоги детского сада имеют необходимый объём знаний и профессиональных умений, позволяющих успешно реализовать Адаптированную основную общеобразовательную программу МДОУ.

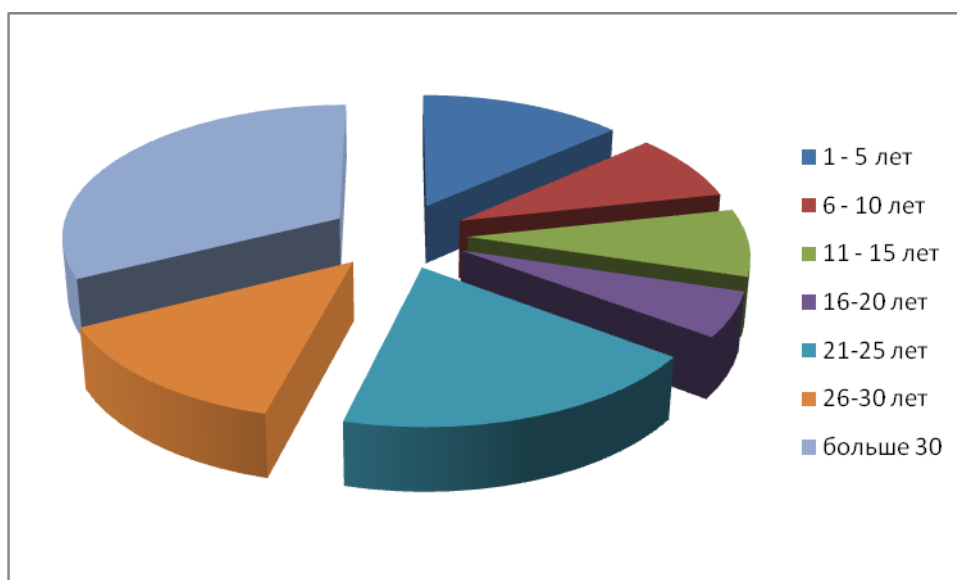
В МДОУ функционирует 11 групп для детей с ограниченными возможностями здоровья. В каждой группе работают два воспитателя; в 8 – ми группах для детей с тяжёлыми нарушениями речи учителя - логопеды; в 3-х группах для детей с задержкой психического развития учителя- дефектологи. В МДОУ работают 2 музыкальных руководителя, инструктор по физической культуре, педагог-психолог.

Данные о педагогическом стаже и возрасте специалистов МДОУ

Возраст педагогов МДОУ

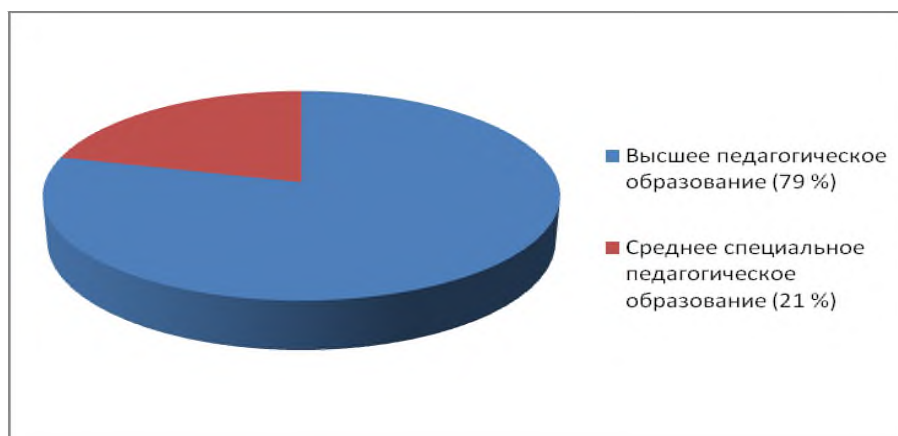


Педагогический стаж



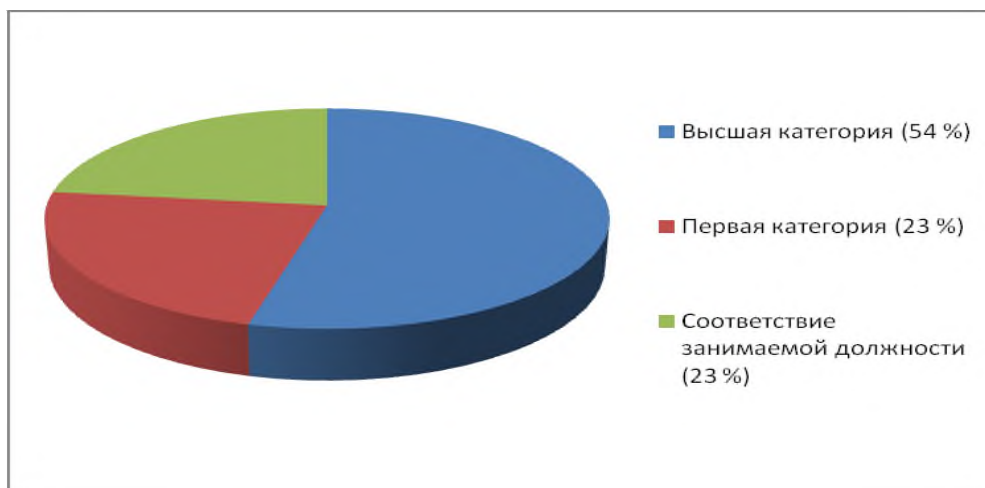
Одним из главных факторов, влияющих на качество дошкольного образования, является образовательный уровень педагогических кадров. Все педагоги МДОУ имеют педагогическое образование: среднее и высшее. Наблюдается тенденция увеличения количества педагогов с высшим образованием. Образовательный ценз педагогов подтверждён документами государственного образца о соответствующем уровне образования и квалификации.

Образовательный уровень педагогов МДОУ



Уровень квалификации педагогических работников МДОУ соответствует квалификационным характеристикам по занимаемым должностям. Педагоги детского сада обладают основными компетенциями в организации мероприятий, направленных на укрепление здоровья воспитанников и их физическое развитие; организации различных видов детской деятельности и общения воспитанников; организации образовательной деятельности по реализации Адаптированной основной общеобразовательной программы дошкольного образования МДОУ; осуществлении взаимодействия с родителями (законными представителями) воспитанников; методическом обеспечении воспитательно-образовательного процесса, владении информационно-коммуникативными технологиями и умением применять их в воспитательно-образовательном процессе.

Уровень квалификации педагогов



Непрерывность профессионального развития педагогов МДОУ обеспечивается освоением работниками дополнительных профессиональных образовательных программ профессиональной переподготовки и повышения квалификации. Непрерывность профессионального развития педагогических работников МДОУ обеспечивается также деятельностью методических служб разного уровня (МДОУ, муниципального, регионального) и комплексным взаимодействием с другими образовательными учреждениями Петрозаводского городского округа.

Методическая работа с педагогами МДОУ выстраивается по следующим линиям:

- Развитие мотивационной готовности к освоению инновации, что позволяет эффективно создавать развивающую среду, в которой реализуется субъект-субъектный подход к организации педагогического взаимодействия, диалогическое общение, создание атмосферы доброжелательности и доверительности, учитывается неповторимость и уникальность профессионального опыта каждого педагога, организуются, направляются и стимулируются процессы самопознания и саморазвития (принцип психологической комфортности);

- Использование активных форм работы с педагогами, создание условий для осмысления методологических знаний и самостоятельной разработки траектории собственного творческого саморазвития (принцип деятельности);

- Придание мероприятиям персонифицированного характера, обеспечение возможности продвижения каждого воспитателя и специалиста своим темпом, учёт его индивидуальных целей, возможностей и характера вероятных затруднений (принцип минимакса);

- Обеспечение педагогами МДОУ понимания взаимосвязи между процессами саморазвития, самосовершенствования, способностью к рефлексии собственной деятельности и её результативностью (принцип целостности);

- Обеспечение возможности выбора форм, способов взаимодействия, при этом сам термин «сопровождение» подчёркивает самостоятельность педагога в осуществлении выбора и принятии решений (принцип вариативности);

- Создание условий для максимальной творческой самореализации каждого педагога МДОУ (принцип творчества).

Таким образом, сопровождение педагогического коллектива в рамках указанных направлений (линий) позволяет обеспечить психологический комфорт и успешность всех участников образовательного процесса в контексте личностного развития и профессиональной самореализации.

В 2018 учебном году продолжалась работа по повышению профессионального роста педагогов. Аттестацию прошли:

На высшую квалификационную категорию:

Карельская А.Н. учитель –логопед

Бальбина И.В - учитель –логопед

Фомина И.П – учитель -дефектолог

Епишева С.А. - воспитатель

Анисимова З.Б- воспитатель

На 1 категорию

Анисимова Ю.А - учитель -логопед

Логинова В.В - воспитатель

Курсовая переподготовка

В 2018 г прошли курсовую переподготовку :

11 педагогов - 30% от общего количества педагогов .

ГАУ ДПО РК «КИРО» - курсы «Реализация АООП обучения и воспитания дошкольников с ОВЗ в условиях ФГОС ДО»: Анисимова Ю.А, Бальбина И.В , Денисова А.А, Ивлева Н.А, Мартынова И.А Чугунова М.П

ИРОИО : курсы «АООП ДО: проектирование и алгоритм реализации» Мокина Г.А, Захарова Т.В, Анисимова З.Б, Шамшина Е.Ю.

Курсы ЦРО - «Создание образовательного пространства для детей с ОВЗ в условиях ФГОС ДО» Воспитатель Самойлова О.Г

Одним из направлений повышения профессиональной компетентности педагогов ДОУ является участие в методических мероприятиях разного уровня, возможность поделиться опытом работы с коллегами из других дошкольных учреждений. Положительный педагогический опыт, накопленный в дошкольном учреждении, был представлен в течение 2018 года на методических мероприятиях муниципального, регионального и всероссийского уровня.

Вывод:

1. Междисциплинарное взаимодействие воспитателей и специалистов обеспечивает успешную динамику в решении воспитательных, образовательных и коррекционных задач. Наличие опытных педагогов, имеющих специальное педагогическое образование, является основным условием стабильности и результативности образовательной деятельности ДОУ.

2. В учреждении созданы все условия для профессионального развития руководящих и педагогических кадров согласно ФГОС ДО (повышение квалификации кадров 1 раз в 3 года, профессиональная переподготовка педагогических кадров, обмен опытом через публикации, методическое объединение логопедов МДОУ, города).

Опыт работы педагогов ДОУ

Январь 2018г открытые мастер – классы для СПК (23 курсанта).

Гр № 10 воспитатель Ананьина Н.А

Гр № 7 воспитатель, Логинова В.В, логопед Михкиева Н.Ю,

Февраль 2018г (27 курсантов СПК)

Мастер – класс в группе № 8 воспитатель Задоя С.В .

Группа № 2, воспитатель Ромбачева Т.А

28.02 2018г - День открытых дверей для МДОУ ПГО по теме:

«Интегрированные занятия в системе коррекционной работы с детьми старшего дошкольного возраста». Наше учреждение посетили 14 педагогов из МДОУ ПГО, среди них учителя – логопеды, дефектологи, воспитатели.

Педагоги, специалисты успешно показали открытые занятия, выступили с опытом работы:

ГР №1 «Путешествие в страну доброты» логопед Захарова Т.В, воспитатели Закурдаева О.М, Епишева С.А

Гр № 3 «Наши защитники Отечества» - логопед Ермилкина П.В, воспитатель Витальева ОВ

Гр №9 «Город мастеров»- логопед Бальбина И.В, воспитатели Суомалайнен О.Ю, Ракшня О.Е

ГР №8 «Путешествие в страну эмоций» –логопед Мартынова И.А, воспитатели Алеханова Л.С, Задоя СВ

Участие в региональной научно-практической конференции: «Дошкольное образование в Карелии: от истории к современности» в ГАУ ДПО РК КИРО:

Выступление логопедов Анисимовой Ю.А, Бальбиной И.В. «Семейный клуб, как форма взаимодействия логопеда с семьёй по профилактике и коррекции речевых нарушений у детей».

Выступление логопеда Михкиевой И.А, воспитателя Сафоновой ЮА «Программа национально – регионального компонента «Восточка».

Выступление воспитателя Логиновой В.В с презентацией проекта «Формирование ОБЖ у детей старшего дошкольного возраста с ТНР через интеграцию ОО. Статьи с опытом работы сданы в КИРО для публикации.

Городское МО специалистов выступление с опытом работы–педагогов гр №7 по теме «Формы работы с родителями детей с ТНР в соответствии с требованиями ФГОС».

На базе МДОУ № 57 наши логопеды Захарова Т.В, Ермилкина П.В участвовали в семинаре – практикуме по теме: «Формирование установок толерантного поведения и профилактика экстримизма в Российском обществе».

На базе МДОУ № 89 наши сотрудники участвовали в малых зимних олимпийских играх. В апреле музыкальный руководитель Чугунова М.П, логопед Захарова Т.В в том же д/с познакомились с опытом работы логопедов и музыкальных руководителей ДОУ на занятиях по логоритмике.

Дети старшей гр №11 - Лауреаты 8 городского фестиваля «Театральные ладушки». Спектакль «Кошкин дом». Музыкальный руководитель Чугунова М.П, воспитатели: Новикова С.Н, Гадова В.А, учитель – логопед Анисимова Ю.А

Участие педагогов в конкурсах

В этом учебном году педагоги активнее стали делиться опытом работы, публикуя материалы в журналах, на педагогических сайтах, участвовали в методических мероприятиях города.

Во Всероссийском научно – методическом журнале «Коррекционная работа в ДОУ» опубликовано интегрированное занятие «Зима» в гр ЗПР №2, дефектолог Фомина И.П воспитатели Ромбачева Т.А, Анисимова З.Б.

Гр №5 Каменская Ю.А семинар «Профилактика агрессивного поведения, Центр диагностики и консультирования», Самойлова О.Г «Алгоритм, проектирования предметно – игрового пространства, Захарова Т.В, «Реализация преемственности ФГОС начального и дошкольного образования»

Фомина И.П., учитель – дефектолог, принимала участие в мероприятиях: школа - интернат №24- «Создание условий для социализации обучающихся с ОВЗ», школа - интернат № 21- День открытых дверей, МДОУ № 35 – «Организация НОД детей с ЗПР».

Участие в городских конкурсах «Гиперборея 2018», новогодняя гирлянда, елочное украшение гр №5, Квест «Школа безопасности» МДОУ №102, «Маленький чемпион»: воспитанники подготовительных групп- инструктор по физическому воспитанию Куванина Т.Ф.

Проведение практики со студентами ГАУ ДПО РК «КИРО», ПГУ: учителя - дефектологи Мокина Г.А, Фомина И.П, учителя – логопеды Мартынова И.А, Захарова Т.В, педагог - психолог Никитина Е.В

За отчётный период за заслуги в области образования награждены:

Почётной грамотой министерства образования Российской Федерации –1 педагог;

Почётной грамотой министерства образования Республики Карелия – 2 педагога;

Благодарственными письмами управления образования г. Петрозаводска – 11 педагогов

Почётными грамотами МДОУ – 6 педагогов.

Образовательная деятельность МДОУ

В МДОУ «Детский сад №11» воспитываются дети дошкольного возраста с 3 до 8 лет с общим недоразвитием речи (ОНР) и задержкой психического развития (ЗПР).

В настоящее время в учреждении воспитываются 163 ребёнка дошкольного возраста с ограниченными возможностями здоровья, из них 126 детей с общим недоразвитием речи и 37 детей с задержкой психического развития.

В учреждении функционирует 11 специализированных групп, из них 8 групп для детей с тяжелыми нарушениями речи (с 3 до 8 лет) и 3 группы для детей с ЗПР (с 3 до 8 лет). В учреждение поступают дети дошкольного возраста с ОВЗ на основе заключения психолого-медико-педагогической комиссии (ПМПК) и направления Администрации Петрозаводского городского округа. Ежегодно выпускается в школу 3-4 группы детей подготовительного к школе возраста и идет набор в специализированные группы для детей с ОНР и ЗПР младшего - старшего дошкольного возраста. Перевод ребенка в общеобразовательную группу дошкольного учреждения по истечению срока коррекции отклонений в развитии ребенка осуществляется на основании заключения ПМПК.

У детей с общим недоразвитием речи системное нарушение речевой деятельности, сложные речевые расстройства, при которых нарушено формирование всех компонентов речевой системы, касающихся и звуковой, и смысловой сторон, при нормальном слухе и сохранном интеллекте.

Речевая недостаточность при ОНР у воспитанников варьируется от полного отсутствия речи до развернутой речи с выраженными проявлениями лексико- грамматического и фонетико-фонематического недоразвития.

Образовательная программа рассчитана на детей дошкольного возраста с 1, 2, 3, 4 уровнем речевого развития, а так же имеющих формы речевых расстройств: дизартрия, ринолалия, моторная, сенсорная алалия. На фоне тяжелых нарушений речи у детей, особенно младшего дошкольного возраста, отмечается вторичная задержка психического развития.

Обследование вновь поступивших детей младшего дошкольного возраста с ОНР специалистами ДОУ показывает, что воспитанники имеют вторичную задержку психического развития, обусловленную тяжелыми нарушениями речи.

Этой категории детей требуется коррекция познавательной сферы, дополнительные занятия с психологом или учителем-дефектологом.

У детей старшего дошкольного возраста, посещающих МДОУ 2-3 года, наблюдается значительная динамика и успешное освоение всех компонентов языковой системы.

Таким образом, многолетняя практика работы с детьми, имеющими тяжелые нарушения речи, позволяет нам сделать вывод о необходимости ранней и своевременной коррекции речевых нарушений у детей.

К категории задержки психического развития (ЗПР) относятся дети, испытывающие трудности в усвоении дошкольной программы, что обуславливает несвоевременное формирование школьно - значимых функций, элементов учебной деятельности и препятствует достижению определенного уровня готовности к школьному обучению.

Группы для детей с ЗПР по своим психическим проявлениям не одинаковы. Степень и характер их дефекта зависит от причин, которые обусловили дальнейшую задержку психического фактора, от наличия или отсутствия у них органического поражения ЦНС и от сочетания первичного дефекта и вызванных им более поздних отклонений в психическом развитии.

В 2018 учебном году педагогический коллектив МДОУ работал по адаптированной основной образовательной программе дошкольного образования (АООП ДО).

Деятельность МДОУ направлена на осуществление обучения, воспитания и коррекции недостатков психофизического развития в интересах личности, общества, государства.

Педагогический процесс построен на базе следующих программ:

- Вариативной примерной адаптированной основной образовательной программы для детей с тяжелыми нарушениями речи (общим недоразвитием речи) с 3 до 7 лет. Издание 3 переработанное и дополненное в соответствии с ФГОС ДО /Нищева Н.В. – СПб.: «Издательство «Детство-ПРЕСС», 2015.;
- Программа воспитания и обучения дошкольников с задержкой психического развития под редакцией Л.Б. Баряевой, Е.А. Логиновой.
- «Подготовка к школе детей с задержкой психического развития» Шевченко С.Г. (М., 2004)
- «Адаптированная примерная образовательная программа Л.Б.Баряевой, О.П. Гаврилушкина, А.Зарина «Программа дошкольного образования детей с интеллектуальной недостаточностью»

С учетом парциальных образовательных программ:

- И.А.Лыкова «Цветные ладошки». Программа художественного воспитания, обучения и развития детей 2-7 лет. Издательский Дом «Карапуз – дидактика».
- О.М. Радынова «Музыкальные шедевры»
- А.И. «Ритмическая мозаика»

Содержание образовательного процесса в вариативной части представлено:

- Н.Н.Авдеева, Н.Л.Князева, Р.Б.Стеркина «Безопасность». Программой по национально – региональному компоненту «Восточка» -авторская разработка педагогов группы ТНР.

АООП разработана и реализуется в соответствии с нормативными правовыми документами:

- Федеральный закон «Об образовании в Российской Федерации» № 273-ФЗ от 29.12.2012 (в редакции от 7 мая 2013 г.).
- Закон Республики Карелия «Об образовании» № 1755 от 19.12.2013
- Приказ Министерства образования и науки Российской Федерации от 17 октября 2013 г. № 1155 «Об утверждении федерального государственного образовательного стандарта дошкольного образования».
- Федеральный закон Российской Федерации от 03.04.2012г. №46-ФЗ «О ратификации Конвенции о правах инвалидов».
- Министерства образования и науки Российской Федерации (Минобрнауки России) Департамент общего образования от 28 февраля 2014 г. № 08-249 Комментарии к ФГОС дошкольного образования.
- Постановление главного санитарного врача Российской Федерации от 15 мая 2013 г. № 26 «Об утверждении СанПин 2.4.1.3049-13 "Санитарно-эпидемиологические требования к устройству, содержанию и организации режима работы дошкольных образовательных организаций».
- Приказ Министерства образования и науки Российской Федерации от 30 августа 2013 г. № 1014 «Об утверждении порядка организации и осуществления образовательной деятельности по основным общеобразовательным программам- образовательным программам дошкольного образования».
- Письмо Федеральной службы по надзору в сфере образования и науки от 7 февраля 2014 г. № 01-52-22/05-382 «О соблюдении требований, установленных федеральным государственным образовательным стандартом дошкольного образования, утв. приказом Министерства образования и науки Российской Федерации от 17 октября 2013 г. № 1155».
- Постановление Правительства Российской Федерации от 5 августа 2013 г. № 662 «Об осуществлении мониторинга системы образования».

Главная задача заключается в реализации общеобразовательных задач дошкольного образования с привлечением синхронного выравнивания речевого и психического развития детей с ОНР и ЗПР

Задачами деятельности образовательной организации, реализующей программу дошкольного образования, по выполнению образовательной программы в группах компенсирующей направленности являются:

- развитие физических, интеллектуальных, нравственных, эстетических и личностных качеств;
- формирование предпосылок учебной деятельности;
- сохранение и укрепление здоровья;
- коррекция недостатков в физическом и (или) психическом развитии детей;
- создание современной развивающей предметно-пространственной среды, комфортной **как для детей с ОВЗ, так и для нормально развивающихся детей**, их родителей (законных представителей) и педагогического коллектива;
- формирование у детей общей культуры.

Коррекционно-развивающая работа строится с учетом особых образовательных потребностей детей с ОВЗ и заключений психолого-медико-педагогической комиссии.

Организация образовательного процесса в группах компенсирующей направленности предполагает соблюдение следующих позиций:

- 1) регламент проведения и содержание занятий с ребенком с ОВЗ специалистами дошкольной образовательной организации (учителем-логопедом, учителем-дефектологом, педагогом-психологом), воспитателями, педагогами дополнительного образования;
- 2) регламент и содержание работы сопровождение;
- 3) регламент и содержание работы психолого-медико-педагогического консилиума (ПМПК) дошкольной образовательной организации.

Деятельность МДОУ направлена на:

- 1) охрану и укрепление физического и психического здоровья детей, в том числе их эмоционального благополучия;
- 2) обеспечение равных возможностей для полноценного развития каждого ребенка в период дошкольного детства независимо от пола, нации, социального статуса, психофизиологических и других особенностей (в том числе ограниченных возможностей здоровья);
- 3) создания благоприятных условий развития детей в соответствии с их возрастными и индивидуальными особенностями и склонностями, развития способностей и творческого потенциала каждого ребенка как субъекта отношений с самим собой, другими детьми, взрослыми и миром;
- 4) объединения обучения и воспитания в целостный образовательный процесс на основе духовно-нравственных и социокультурных ценностей и принятых в обществе правил и норм поведения в интересах человека, семьи, общества;
- 5) формирования общей культуры личности детей, в том числе ценностей здорового образа жизни, развития их социальных, нравственных, эстетических, интеллектуальных, физических качеств, инициативности, самостоятельности и ответственности ребенка, формирования предпосылок учебной деятельности;
- 6) обеспечения вариативности и разнообразия содержания Программы и организационных форм образования с учетом образовательных потребностей, способностей и состояния здоровья детей;
- 7) формирования социокультурной среды, соответствующей возрастным, индивидуальным, психологическим и физиологическим особенностям детей;
- 8) обеспечения психолого-педагогической поддержки семьи и повышения компетентности родителей (законных представителей) в вопросах развития и образования, охраны и укрепления здоровья детей.

В основе Программы заложены принципы развивающего образования (обучения) детей, культуросообразности, научной обоснованности и практической применимости, принцип интеграции, комплексно-тематический принцип, что позволяет построить воспитательно-образовательный процесс МДОУ в соответствии с основными положениями возрастной психологии и дошкольной педагогики, спецификой и возможностями образовательных областей, с учётом национальных ценностей, традиций, природно-климатических и демографических особенностей Республики Карелия.

Для достижения целей Программы первостепенное значение имеют:

- забота о здоровье, эмоциональном благополучии и своевременном всестороннем адекватном развитии каждого ребенка;
- создание в группах атмосферы гуманного и доброжелательного отношения ко всем воспитанникам, что позволяет растить их общительными, добрыми, любознательными, инициативными, стремящимися к самостоятельности и творчеству;
- максимальное использование разнообразных видов детской деятельности, их интеграция в целях повышения эффективности воспитательно-образовательного процесса;
- творческая организация (креативность) воспитательно-образовательного процесса;

- вариативность использования образовательного материала, позволяющая развивать творчество в соответствии с интересами и наклонностями каждого ребенка;
- уважительное отношение к результатам детского творчества;
- единство подходов к воспитанию детей в условиях дошкольного образовательного учреждения и семьи;
- соблюдение в работе детского сада и начальной школы преемственности, исключающей умственные и физические перегрузки в содержании образования детей дошкольного возраста, обеспечивая отсутствие давления предметного обучения.
- осуществление коррекции недостатков в развитии детей, воспитание и образование детей с ограниченными возможностями здоровья;
- обеспечение возможности освоения детьми с ограниченными возможностями здоровья Программы и их интеграции в образовательном учреждении;
- использование традиционных и инновационных технологий, направленных на обновление воспитательно-образовательного процесса и создания предметно-развивающей среды и условий для разнообразной детской деятельности.

Программа направлена и на взаимодействие с семьями воспитанников в целях осуществления полноценного развития детей, создания равных условий образования детей дошкольного возраста независимо от материального достатка семьи, места проживания, языковой и культурной среды, этнической принадлежности.

Организация образовательно-воспитательного процесса в МДОУ строится на психолого-педагогически обоснованном выборе педагогами МДОУ учебных планов, средств, форм и методов воспитания, развития и обучения дошкольников, обеспечивающих получение образования в соответствии с ФГОС ДО.

Ежедневная организация жизни и деятельности детей организуется в соответствии с их возрастными и индивидуальными психофизическими особенностями, социальным заказом родителей (законных представителей) и предусматривает личностно-ориентированные подходы к организации всех видов детской деятельности.

Основу режима составляет точно установленный распорядок сна и бодрствования, приёмов пищи, гигиенических и оздоровительных процедур, организованной образовательной деятельности, прогулок и самостоятельной деятельности детей.

Обеспечение оптимального режима дня достигается за счёт распределения детей по возрастным группам, каждая из которых имеет свой распорядок дня, учитывающий особенности определённого возраста.

Учебный план адаптированной основной образовательной программы дошкольного образования МДОУ «Детский сад № 11» разработан с учётом пятидневной рабочей недели.

Объём образовательной нагрузки на одного ребёнка составляет:

- 3-4 года – 11 ч. в неделю (1 час = 15 минутам)
- 4-5 лет – 12 ч. в неделю (1 час = 20 минутам)
- 5-6 лет – 15 ч. в неделю (1 час = 25-30 минут)
- 6-7 лет – 17 ч. в неделю (1 час = 25-30 минут)

Перерывы между занятиями - не менее 10 минут.

Расписание непосредственно образовательной деятельности соответствует требованиям СанПиН 2.4.1.2660-10.

Дополнительное образование в учреждении отсутствует.

Учебной перегрузки нет.

Воспитательно-образовательная работа строилась по пяти образовательным областям: «Физическое развитие», «Познавательное развитие», «Речевое развитие», «Социально-

коммуникативное развитие» и «Художественно-эстетическое развитие», которые ориентированы на разностороннее развитие детей с учётом их возрастных и индивидуальных особенностей.

Образовательный процесс осуществлялся через совместную деятельность детей и педагогов (непосредственно образовательную деятельность и образовательную деятельность в ходе режимных моментов) и самостоятельную деятельность детей.

В течение учебного года осуществлялся переход на работу в соответствии Федеральными государственными образовательными стандартами дошкольного образования. Всем педагогам удалось смоделировать образовательный процесс в соответствии с новыми требованиями.

Направления деятельности МДОУ

- **ФОРМИРОВАНИЕ СИСТЕМЫ ОРГАНИЗАЦИОННО –УПРАВЛЕНЧЕСКОГО И МЕТОДИЧЕСКОГО ОБЕСПЕЧЕНИЯ ПО РЕАЛИЗАЦИИ ФГОС**
- Обеспечение условий по сохранению и укреплению здоровья детей
- Обеспечение условий для развития организационно –педагогической работы в соответствии с ФГОС
- Обеспечение условий для создания предметно –развивающей среды в соответствии с ФГОС

Работа детского сада, педагогического коллектива в 2017 году была направлена на решение следующих задач:

- Повышение профессиональной компетенции педагогов в вопросах планирования, ведение документации в соответствии с ФГОС
- Повышение профессионального мастерства педагогов (курсовая переподготовка, аттестация, участие в методической работе, обобщение опыта работы специалистов и воспитателей, выступление с опытом работы на МО логопедов ДОУ, публикации статей, конспектов занятий в научно –методических журналах
- Решение задач по оказанию воспитывающего и обучающего воздействия на детей при обеспечении личной безопасности, организация совместной деятельности с родителями по данному вопросу
- Корректировка образовательной программы ДОУ, рабочих программ специалистов, воспитателей групп для детей с ТНР и ЗПР по 5 основным образовательным областям в соответствии с ФГОС
- Совершенствование учебно-методической и материально-технической базы МДОУ в соответствии с ФГОС ДО.

Медико - социальные условия для детей в МДОУ

По договору о взаимодействии МДОУ с детской поликлиникой № 2, медицинское обслуживание воспитанников осуществляет фельдшер.

В учреждении созданы оптимальные условия для сохранения и укрепления физического и психического здоровья детей. Питание осуществляется в соответствии с нормативными документами. Для каждой возрастной группы предусматривается комплекс оздоровительных мероприятий, направленных на снижение заболеваемости, профилактику и оздоровление детей. Критерием эффективности профилактической оздоровительной работы служит улучшение состояния здоровья детей. Оценку состояния здоровья детей определяют на основании текущих наблюдений и по итогам профилактических осмотров, фиксируется в картах.

- Большое внимание уделяется организации здоровьесберегающего режима обучения. Для этого в ДООУ созданы следующие необходимые условия:
- Соответствующая освещенность помещений.
- Правильно подобранная и расположенная мебель (расстояние между рядами столов, расстояние между первым столом и доской, левосторонняя освещенность).
- Соблюдение температурного режима, графика проветривания и влажной уборки помещений перед занятиями.
- Чередование активных и малоактивных видов деятельности детей (в том числе, физминутки на занятиях или минутки отдыха).
- Чередование активных и малоактивных видов занятий в расписании (лепка – физкультурное).
- Чередование в расписании занятий по сложности с усложнением к середине недели.
- Соблюдение длительности занятий согласно нормам СанПиН и Основной адаптированной образовательной программы.
- Соблюдение длительности и содержания прогулки в соответствии с нормами СанПиН и Основной адаптированной образовательной программы.
- Максимально допустимая недельная учебная нагрузка и время перерыва между занятиями соответствует возрасту детей, нормам СанПиН и Основной адаптированной образовательной программы.

В МДОУ разработана и уже в течение нескольких лет действует схема диагностики и мониторинга здоровья детей. Это единая, комплексная деятельность всех сотрудников МДОУ. Все данные: по заболеваемости; по группам здоровья; по уровню сформированности физических качеств; по адаптации детей к условиям ДООУ систематизируются в течение нескольких лет, что позволяет педагогам проводить анализ здоровья дошкольников, обозначать основные проблемы и определять основные направления деятельности с учетом личностно – ориентированного подхода к развитию каждого ребенка. В процессе решения проблем здоровья дошкольников педагоги тесно взаимодействуют с фельдшером, врачом – педиатром из детской поликлиники.

Задачи совместной работы педагогического и медицинского персонала ДООУ:

- Обеспечение единого подхода к сохранению и укреплению здоровья ребенка.
- Осуществление систематической оздоровительной и профилактической работы с детьми

Одно из важных направлений работы педагогического коллектива МДОУ – создание условий для здоровьесбережения дошкольников. Оно реализуется как мониторинг состояния здоровья воспитанников, соответствие двигательных нагрузок возможностям детей, воспитание физической культуры, организация развивающей среды, внедрение технологий обучения детей здоровому образу жизни.

В целях обеспечения охраны и укрепления здоровья воспитанников в МДОУ организованы:

- система комплексной оценки состояния здоровья детей: мониторинг здоровья детей 2 раза в год, диагностика физического, психического, речевого развития – 2-3 раза в год, обсуждение результатов на ПМП-консилиумах;

- закаливающие процедуры с учетом возраста и здоровья детей (круглогодично утренняя гимнастика и 1 физкультурное занятие на улице, босохождение после дневного сна; дневной сон с доступом воздуха, полоскание ротовой полости после обеда водой комнатной температуры);

- мероприятия по профилактике гриппа и простудных заболеваний
- контроль осанки и подбор мебели в соответствии с ростом детей, упражнения по

коррекции осанки;

- система психологической логопедической, дефектологической помощи воспитанникам;
- обеспечение баланса между непосредственно образовательной деятельностью, совместной деятельностью детей и педагогов и свободной деятельностью детей; организация правильного режима, учитывающего все нестандартные ситуации северного региона: неблагоприятную погоду, карантинные периоды, периоды повышенной заболеваемости детей;
- оздоровительные каникулы два раза в год;
- педагогическая пропаганда и привлечение родителей к совместным мероприятиям по оздоровлению детей. Для формирования у детей основ здорового образа жизни и навыков безопасного поведения 1 раз в месяц в каждой возрастной группе проводится специально организованная деятельность по образовательным областям «Здоровье» и «Безопасность» в соответствии с перспективным планом.

В течение года велось постоянное наблюдение за состоянием здоровья детей врачом-педиатром, закрепленным за нашим дошкольным учреждением. При обследовании детей, посещающих детский сад, выявлено

Анализ состояния здоровья воспитанников и распределение по группам здоровья

Количество детей на январь 2018: 167 детей.

На декабрь 2018: 163 ребёнка

Снижение контингента обусловлено перепрофилированием с сентября 2017 года группы для детей с ТНР в группу для детей с ЗПР.

На 31.12.2018 года:

- 1 группа здоровья - 4 ребёнка
- 2 группа здоровья - 16 детей
- 3 группа здоровья - 18 детей
- дети – инвалиды - 34 ребенка

Группы здоровья выпускников 2018 года:

Группы здоровья	Гр № 4 ТНР	Гр № 5 ТНР	Гр № 6 ТНР	Гр № 10 ЗПР
1 группа	-	1	-	-
2 группа	11	11	9	
3 группа	3	3	7	
4 группа	2	1		
5 группа	2	-	1	12

В учебном году дети планово были осмотрены врачами - специалистами : невролог, психиатр, хирург-ортопед, окулист, лор, гинеколог, дерматолог, стоматолог, педиатр.

на диспансерном учете у 167 детей невролога

на диспансерном учете у кардиолога 67 детей

на диспансерном учете у ортопеда -36 детей

Количество детей, прошедших обследование и лечение

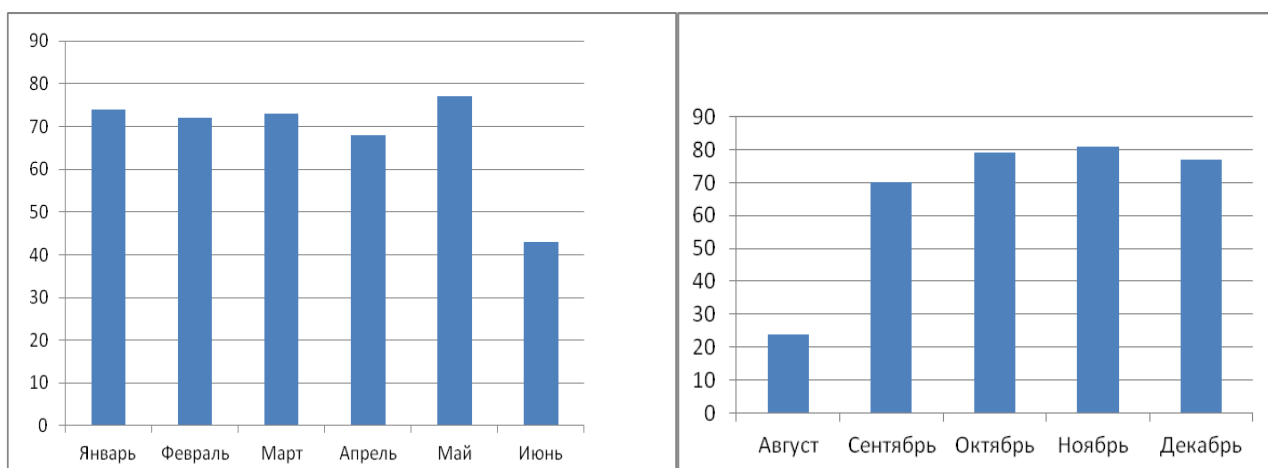
в Центре патологии речи ДРБ – 18 детей

В неврологическом отделении ДРБ 9 детей

В центре «Прогноз» (С-Петербург) - 2 ребенка

Выполнение детодней по месяцам 2018 года:

Январь	74
Февраль	72
Март	73
Апрель	68
Май	77
Июнь	43
Июль	-
Август	24
Сентябрь	70
Октябрь	79
Ноябрь	81
Декабрь	77



В основном причинами заболевания остаются такие заболевания как ОРВИ, ОРЗ. Основную группу здоровья составляют дети 2,3 группы здоровья, низкий иммунитет. Увеличилось количество детей с 5 группой здоровья. Анализируя данные выводы необходимо учесть в планировании оздоровительной работы следующее: необходимо уделить внимание своевременной профилактике заболеваемости ГРИППом и ОРВИ – бодрящая гимнастика после сна в проветренном помещении, систематические осмотры врачами – специалистами (педиатр, невропатолог) для оказания консультативной помощи особое внимание уделить проведению закаливающих процедур, утренней гимнастике, физкультурным минуткам и динамическим паузам, в течение дня усилить мероприятия по профилактике плоскостопия, активнее внедрять в группах упражнения с детьми на специальных дорожках с использованием разнородных материалов (массажные коврики, ребристая доска, округлые камешки), проводить консультации для родителей по различным вопросам здоровья и физического развития детей с участием врачей специалистов, контролировать утренний прием детей (выявлять детей с соматическими и инфекционными заболеваниями)

Сведения по заболеваемости по МДОУ

Общее число случаев заболеваний	215
Пропущено дней по болезни	2156
Пропущено дней по болезни одним ребёнком	12.3
Не болело	34
Индекс здоровья детей	16%

Реализуемые педагогами МДОУ здоровьесберегающие технологии предусматривают формирование у детей когнитивного и поведенческого компонентов представлений о здоровом образе жизни, подготовку к социализации и интеграции.

Продуманное построение непосредственно образовательной деятельности позволяет детям с разными возможностями здоровья активно включиться в коллективную деятельность.

Взаимодействие педагогов с семьями воспитанников в вопросах укрепления детского здоровья также непереносимое условие реализации здоровьесберегающих технологий. Организация в условиях семьи отдыха и питания детей, семейного досуга, игровой детской деятельности, соблюдение режима дня оказывает значительное влияние на формирование у дошкольников навыков заботы о своём здоровье. С целью повышения компетентности родителей (законных представителей) в вопросах формирования у детей привычки здорового образа жизни с ними проводится просветительская работа, к которой привлекаются все специалисты МДОУ – педагоги, мед. персонал, педагог-психолог.

Таким образом, у воспитанников МДОУ развивается не только интерес к физической культуре, участию в совместных спортивных и оздоровительных мероприятиях, но воспитывается и привычка заботиться о своём здоровье. Создание в МДОУ условий для здоровьесбережения способствует благоприятному микроклимату и формированию у детей с разными познавательными возможностями устойчивой мотивации к здоровому образу жизни.

Содержание и качество подготовки детей.

Организация образовательного, коррекционного процесса в ДОУ осуществляется в соответствии с годовым планированием, с основной адаптированной образовательной программой дошкольного образования на основе ФГОС ДО и учебным планом непосредственно образовательной деятельности. Количество и продолжительность непосредственно образовательной деятельности, устанавливаются в соответствии с санитарно-гигиеническими нормами и требованиями. Целесообразное использование новых педагогических технологий (здоровье - сберегающие, ИКТ технологии, социо - игровые технологии, проектная деятельность) АООП приведена в соответствие с Федеральным государственным образовательным стандартом дошкольного образования (утверждены Приказом Минобрнауки РФ № 1155 от 17.09.2013). Реализация АООП обеспечивает права ребенка на физическое, интеллектуальное, социальное и эмоциональное развитие (Конвенция о правах ребенка, 1989 г.ФГОС ДО), равные возможности для всех детей на дошкольной ступени и при переходе к обучению в начальной школе. Согласно требованиям ФГОС ДО результаты освоения Программы сформулированы в виде целевых ориентиров, которые представляют собой возрастной портрет ребенка на конец раннего и конец дошкольного детства. Согласно ФГОС ДО целевые ориентиры не подлежат непосредственной оценке, в том числе и виде педагогической диагностики (мониторинга), а освоение Программы не сопровождается проведением промежуточных аттестаций и итоговой аттестации воспитанников. Оценку

особенностей развития детей и усвоения ими программы проводят специалисты, воспитатели группы в рамках педагогической диагностики.

Анализ коррекционной работы

В соответствии с перспективным планом коррекционной работы за 2018 год были проведены следующие мероприятия: - обследование детей 4-7 лет в начале учебного года, проведение анализа медицинских карт, распределение детей на занятия по подгруппам в соответствии с видом нарушения и возрастом детей. - всесторонняя подготовка детей к коррекционной работе: Формирование интереса к занятиям со специалистами (логопедом, дефектологом, психологом) Развитие слухового внимания, памяти, мышления, фонетического восприятия в играх и специальных упражнениях Формирование и развитие артикуляционной моторики до уровня минимальной достаточности для постановки звуков; Развитие мелкой моторики (пальчиковая гимнастика, графо-моторные навыки); Формирование и развитие речевого дыхания, необходимого для правильного звукопроизношения. Формирование произносительных умений и навыков: Устранение дефектного звукопроизношения. Развитие умений и навыков дифференцировать звуки, сходные артикуляционно и фонетически;

Формирование практических умений и навыков пользоваться исправленной речью спонтанно; Выявление и устранение предпосылок нарушений чтения и письма (развитие фонематического слуха, формирование фонематического восприятия, развитие графо-моторных навыков, мелкой моторики). Формирование познавательных процессов : • формирование и совершенствование перцептивных действий; • ознакомление и формирование сенсорных эталонов; • развитие внимания, памяти, восприятия, ощущения; • развитие наглядно-действенного и наглядно-образного мышления. • формирование элементарных математических представлений

В дошкольном учреждении осуществляется коррекционная работа по устранению недостатков речевого развития воспитанников под руководством учителей-логопедов. Подгрупповые и индивидуальные формы работы логопеда направлены на устранение фонетико-фонематического и лексико-грамматического недоразвития воспитанников. Ежедневно организуется коррекционная работа воспитателей во вторую половину дня по заданию логопеда. Выполнение плана работы по лексической теме, индивидуальной работы с детьми способствует постепенному преодолению речевых недостатков дошкольников.

Взаимодействие учителя-логопеда с воспитателями ведется на всех этапах логопедической работы. Одной из удачных форм является тетрадь взаимодействия, использование которой помогает планомерно осуществлять коррекционную работу с детьми в утренние и вечерние часы по заданию логопеда. Взаимодействие логопеда и музыкального руководителя осуществляется по следующим направлениям: перспективное планирование коррекционной работы по музыкальному воспитанию с учетом ведущего дефекта; проведение фронтальной работы по коррекции просодической стороны речи у детей и индивидуальной работы по запросу логопеда; адаптация логопедом речевого материала для утренников, вечеров развлечений, в зависимости от этапа коррекционной работы; использование музыкального материала в аудиозаписях в непосредственной образовательной деятельности; проведение занятий по логоритмике, направленных на коррекцию и профилактику речевых нарушений посредством ритмо-музыкальных упражнений в сопровождении речи.

Педагог-психолог участвует в обследовании детей с целью выявления проблем эмоционально – волевой и познавательной сферы, разрабатывает индивидуально ориентированный маршрут психологического сопровождения ребёнка и его семьи на основе полученных совместно со специалистами МДОУ данных.

Основной организационной формой для обсуждения комплексного сопровождения детей с ОВЗ - психолого-медико-педагогический консилиум МДОУ, заседания которого проводятся 2 раза в год. На заседаниях консилиума МДОУ обсуждаются результаты сравнительного анализа данных диагностики и принимают коллегиальное решение об эффективности применения составленных маршрутов развития, использования специальных методов и приемов, о необходимости изменения содержания индивидуальной программы сопровождения ребенка, или о продолжении работы в выбранном направлении.

Одно из приоритетных направлений коррекционно-педагогической работы нашего учреждения - развитие речи и коммуникативных навыков.

Результативность коррекции речевых нарушений зависит от сроков коррекции, непосредственного участия воспитателей и родителей в закреплении речевых навыков

Итоги коррекционной работы в подготовительных логопедических группах

2018 учебный год

В 2018 учебном году выпущено в школу 54 ребёнка.

Из них:

3 группы ТНР - 46 детей

группа ЗПР - гр № 10 – 8 детей, гр № 2 – 3 ребенка

По результатам ПМПК на апрель 2018 г.

На дублирование подготовительной группы для детей с ЗПР оставлены 5 детей.

Психологическая готовность к школе Выпуск 2018

Выпуск группы	Готов	Условно готов	Условно не готов	Не готов
Группа №3	14 детей			1 ребенок
Группа №7	13 детей	2 детей		
Группа №1	13 детей	3 детей		
Группа №10 ЗПР(8детей)	1 ребенок	2 детей		5 детей
Группа №2 ЗПР (3 детей)	1 ребенок	2 детей		
Всего:	43 ч	9 ч		6 ч

Психологическая готовность детей к школе . Группы ТНР

Всего выпускников ТНР	Психологическая готовность			
	Готов	Условно готов	Мотивационная готовность	Не готов

Группа №1 16 детей	13	3	Отметки-8д Внешний-1реб Учебный-2 реб Игровая-3реб Отказ-2реб	-
Группа №3 15 детей	14	-	Отметки-6д Внешний-2реб Учебный-3реб Игровая-3 реб Отказ-1реб	1
Группа №7 15 детей	13	2	Отметки-8д Внешний-2 Учебный-1 Игровая-3 Отказ-1	-

Психологическая готовность детей к школе. Группа ЗПР № 10, №2

Всего обследовано ЗПР	Психологическая готовность			
	Готов	Условно готов	Условно не готов	Не готов
Группа №2	1	2	-	-
Группа №10	1	2		5

**Результаты коррекционной работы выпускных групп
(2017- 2018г)**

**Группы для детей с ТНР
(выпускается в школу- 46 детей)**

Речевые группы	ООШ	ООШ Занятия с логопедом	Речевой Класс 5.2	ККО для детей с нарушением слуха
<u>Гр № 1 -16 детей</u> Учитель –логопед Сроки коррекции 2 года Захарова Т.В	12 детей	6	3 детей	1
<u>Гр № 3 -15 детей</u> Учитель –логопед Сроки коррекции 2 года Ермилкина П.В	14 детей	4		
<u>Гр № 7 -15 детей</u> Учитель –логопед Сроки коррекции -3г	13детей	2	2 ребенка	

Михкиева Н.Ю				
<u>Всего</u>	39	87%	12	6 13%

Группа для детей с ЗПР

	ООШ Речевой класс	Класс ЗПР	Дублирование подгот. гр ЗПР	Класс для УО	Класс ДЦП
<u>Группа №10</u> 8 детей Учитель-дефектолог Мокина Г.А..	2	3	2	3	
<u>Гр №2 –</u> 4 ребенка Учитель дефектолог Фомина И.П	2		1		1

Результаты системы мониторинга достижений детьми с ТНР планируемых результатов освоения адаптированной основной образовательной программы

2018 учебный год

В апреле 2018 г обследовано:

детей подготовительных к школе групп 56 детей,

- 48 детей старших групп ТНР
- 45 детей средних групп ТНР

Всего: 165 детей, из них 30 детей – инвалидов.

Мониторинг образовательного процесса

Мониторинг достижений воспитанников результатов освоения АООП в ДОУ проводился в два этапа: первый на начало учебного года (сентябрь), второй – на конец учебного года (апрель). Воспитатели группы компенсирующей направленности для детей с тяжелыми нарушениями речи используют для проведения индивидуальной педагогической диагностики комплект альбомов, разработанных Н. В. Верещагиной по следующим областям: социально – коммуникативное, познавательное, художественно – эстетическое).
Диагностический материал адаптирован для детей с ТНР нашего дошкольного учреждения и направлен на оценку качества педагогического процесса:

Мониторинг детей с умеренной задержкой психического развития разработан с учетом программы Е.А. Екжановой, Е.А. Стребелевой «Коррекционно-развивающее обучение и воспитание».

Мониторинг с выраженной ЗПР разработан с учетом программы С.Г.Шевченко «Подготовка к школе детей с задержкой психического развития»

Результаты мониторинга по усвоению АООП за 2017 -2018 учебный год заслушаны на консилиумах.

**Результаты обследования основных психических процессов воспитанников
с ТНР старшего дошкольного возраста по окончании
2017 - 2018 уч. года**

Группы ТНР	высокий	средний	низкий
Группа №11	5 детей	10 средний	1 ребенок
Группа №8	4 ребенка	9 детей	2 ребенка
Группа №9	5 детей	9 детей	2 ребенка

Сложности : проблемы формирования пространственных представлений(пространственный анализ и синтез);уровень притязаний; особенности работоспособности; критичность к результатам собственной деятельности; самооценка; тип доминирующей мотивации.

Успехи : Понятливость - уровень особенностей сформированности абстрактных обобщений и классификации признаков объектов; опосредованное запоминание(отражает общий уровень развития, особенности мыслительной деятельности).

В дошкольном учреждении осуществляется коррекционная работа по устранению недостатков речевого развития воспитанников под руководством учителей-логопедов. Подгрупповые и индивидуальные формы работы логопеда направлены на устранение фонетико-фонематического и лексико-грамматического недоразвития воспитанников. Ежедневно организуется коррекционная работа воспитателей во вторую половину дня по заданию логопеда. Выполнение плана работы по лексической теме, индивидуальной работы с детьми способствует постепенному преодолению речевых недостатков дошкольников.

Взаимодействие учителя-логопеда с воспитателями ведется на всех этапах логопедической работы. Одной из удачных форм является тетрадь взаимодействия, использование которой помогает планомерно осуществлять коррекционную работу с детьми в утренние и вечерние часы по заданию логопеда. Взаимодействие логопеда и музыкального руководителя осуществляется по следующим направлениям: перспективное планирование коррекционной работы по музыкальному воспитанию с учетом ведущего дефекта; проведение фронтальной работы по коррекции просодической стороны речи у детей и индивидуальной работы по запросу логопеда; адаптирование логопедом речевого материала для утренников, вечеров развлечений, в зависимости от этапа коррекционной работы; использование музыкального материала в аудиозаписях в непосредственной образовательной деятельности; проведение занятий по ритмике в гр ЗПР, направленных на коррекцию и профилактику речевых нарушений посредством ритмо-музыкальных упражнений в сопровождении речи.

Педагог-психолог участвует в обследовании детей с целью выявления проблем эмоционально – волевой и познавательной сферы, разрабатывает индивидуально ориентированный маршрут психологического сопровождения ребёнка и его семьи на основе полученных совместно со специалистами ДОУ данных.

Основной организационной формой для обсуждения комплексного сопровождения детей с ОВЗ - психолого-медико-педагогический консилиум ДОУ, заседания которого проводятся 2 раза в год. На заседаниях консилиума ДОУ обсуждаются результаты сравнительного анализа данных диагностики и принимают коллегиальное решение об эффективности применения

составленных маршрутов развития, использования специальных методов и приемов, о необходимости изменения содержания индивидуальной программы сопровождения ребенка, или о продолжении работы в выбранном направлении.

В мае 2018г прошли консилиумы по усвоению АООП ДО.

**Результаты системы мониторинга достижений детьми
планируемых результатов освоения ООП за 2017-2018 у.г
ОО Речевое развитие Старшие группы № 8, 9,11**

Звукопроизношение:

Выше среднего – 32%

Средний уровень 53%

Низкий уровень – 15%

Фонематический слух

Высокий – 6%

Выше среднего – 21%

Средний уровень - 49%

Низкий уровень – 24%

Грамматика

Высокий –11%

Выше среднего – 21%

Средний уровень -49%

Низкий уровень – 19%

Связная речь

Высокий – 11%

Выше среднего – 17%

Средний уровень -53%

Низкий уровень – 19%

Лексика

Высокий – 15%

Выше среднего – 25%

Средний уровень - 47%

Низкий уровень – 13 %

ОО Речевое развитие средние группы № 4, 6

Звукопроизношение:

Выше среднего –6%

Средний уровень 53%

Низкий уровень – 41%

Грамматика:

Средний уровень- 62 %

Низкий уровень – 38 %

Связная речь

Выше среднего –17%

Средний уровень- 45%

Низкий уровень –38%

Фонематический слух

Выше среднего – 7%

Средний уровень - 62%

Низкий уровень – 31%

Лексика

Выше среднего –24%

Средний уровень -62 %

Низкий уровень –14%

Результативность коррекции речевых нарушений зависит от первичного заключения ПМПК, сроков коррекции, непосредственного участия воспитателей и родителей в закреплении речевых навыков детей. В целом отмечается положительная динамика развития каждого воспитанника.

Проблемы в освоении содержания образования отдельными воспитанниками с ОВЗ обусловлены рядом объективных причин:

- некоторые дошкольники имеют не только сложные речевые нарушения, но и проблемы в развитии интеллектуально-познавательной сферы;

- не все воспитатели контролируют звукопроизношение у детей в течение дня, в том числе в ходе режимных моментов

- в отдельных случаях отмечается недостаточная активность родителей по преодолению речевых недостатков и развитию коммуникативных качеств дошкольников,

- нерегулярное посещение воспитанниками детского сада по разным причинам.

Динамика прослеживается внутри показателя (на начало года и конец года)

- В анамнезе ММД, ПЭП, СДВГ, к сожалению, не корректируются медиками, т.к. положительный результат можно достичь во взаимодействии педагогов с медиками и родителями (от которых в большинстве случаев нет понимания)

Проведены наблюдения за индивидуальной диагностикой детей, имеющих проблемы в усвоении Программы с целью выявления трудностей и возможного изменения образовательного маршрута :

В учебном году изменен образовательный маршрут : из групп ТНР в группы ЗПР : – 3 ребёнка (гр № 11 – 1 ребёнок, гр № 8 - 1 ребёнок , гр № 9 – 1 ребёнок).

Выполнение годовых задач:

Педсовет: «Использование театрализованной деятельности в процессе развития и коррекции речи детей»

Анализ состояния и эффективности работы с детьми по организации театрализованной деятельности в процессе коррекции речевых нарушений подтверждает , что в ДОУ ведется планомерная работа в соответствии с требованиями АООП, возрастными и речевыми особенностями детей.

Театрализованная деятельность –это прекрасное средство и активный способ управления процессом речевого развития детей.

В этом мы убедились в ноябре 2017г на показе театрализованных спектаклей во всех возрастных группах, в том числе вновь поступивших детей средних групп ТНР №4 .№6 и гр ЗПР №5 с участием родителей.

Под влиянием театрализованной деятельности у детей происходят значимые изменения в звукопроизношении, словообразовании, в накоплении активного словарного запаса, улучшается диалогическая речь, ее грамматический строй.

В ДОУ созданы материальные и педагогические условия для развития театрализованной деятельности детей : насчитывается более 145 костюмов и других атрибутов. Педагоги включают приемы театрализации в содержание образовательной деятельности; в соответствии с комплексно-тематическим планированием.

Дети старшей гр №11 - Лауреаты 8 городского фестиваля «Театральные ладушки». Спектакль «Кошкин дом»

Музыкальный руководитель Чугунова М.П, воспитатели Новикова С.Н, Гадова В.А, учитель –логопед Анисимова Ю.А

Педсовет : «Коррекция психоэмоционального состояния детей дошкольного возраста»

Работа по теме педсовета способствовала повышению профессиональной компетентности педагогов в обеспечении ЭВС детей через семинары, мастер-класс, обмен опытом

Педагогический коллектив опирается на постоянное взаимодействие с родителями своих воспитанников и профессионально помогает им. Для оптимизации данного процесса проводятся родительские собрания, индивидуальное консультирование, информационно-наглядные материалы, открытые занятия. Педагоги используют в обучении детей с ОНР и ЗПР многообразие методов, приемов, средств. К их числу можно отнести методы игровой коррекции: сказкотерапия,(гр №8) куклотерапия (гр №5) , игротерапия (хороводные игры гр №9). Релаксационные упражнения для снятия мышечных зажимов, напряжения

Развивающая среда в группах создана с учетом педагогической целесообразности, а также возрастных и индивидуальных особенностей детей. Ребенку обеспечен свободный доступ ко всем играм и дидактическим материалам. Есть определенные трудности, связанные с оказанием в полном объеме квалифицированной психологической помощи детям с проблемами в ЭВС, так как достаточно большой контингент детей нуждается в коррекции ЭВС.

Проблемный анализ показывает, что у 39% детей проявляется тревожность, это подтверждают педагоги и родители, 55% детей имеют СДВГ, агрессивность, конфликтность.

Анализ работы с родителями:

Система работы МДОУ с родителями направлена на повышение их педагогической активности, компетентности, формирование доверия к МДОУ. Тесное сотрудничество МДОУ и семьи имеет большое значение в дальнейшем развитии ребенка.

Социальная характеристика семей воспитанников. (на 01 января 2019)

	№1	№2	№3	№4	№5	№6	№7	№8	№9	№10	№11	Всего
Кол – во детей в группах	16	13	16	16	12	16	16	16	16	12	16	164
Количество семей	16	13	16	16	12	16	16	15	16	12	16	163
Многодетные семьи	4	2	2	3	2	3	3	4	2	3	1	29
Неполные семьи:	1	4	1	5	5	3	2	4	3	3	4	35
Семьи, где родители разведены	1	1	1	3	3	2	2	3	5	2	1	24
Матери – одиночки	-	3	-	1	2	1	-	1	-	1	1	10
Вдовы, вдовцы	-	-	-	1	1	-	-	-	1	-	-	3
Опекунские семьи	1	-	-	1	-	1	-	-	-	-	-	3
Родители, имеющие статус безработных: Один.... Два.....	-	-	-	-	-	-	-	-	-	-	-	
Родители – студенты: Один.... Два.....	-	-	-	-	-	-	-	-	-	-	-	
Родители – военнослужащие	1	1	1	-	-	-	1	-	-		4	8
Семьи мигрантов	-	-	-	-	-	-	-	-	-	-	-	
Родители – инвалиды	-	-	-	-	-	-	-	-	-	-	1	8
Семьи, имеющие детей – инвалидов	-	8	1	1	9	2	2	-	1	9	1	34
Родители, уклоняющиеся от воспитания детей	-	1	-	-	-	-	-	-	-	-	-	1
Семьи соц. риска	-	3	-	1	1	-	-	-	-	1	-	6
Конфликтные семьи	-	-	-	-	-	1	-	-	-	-	-	1
Расширенные семьи: Живут с бабушкой или дедушкой..... Более	-	1	1	-	3	3	-	2	1	3	1	15
Количество семей, нуждающихся в соц. помощи	-	3	-	2	1	-	-	-	-	2	-	8

**РЕЗУЛЬТАТЫ ИССЛЕДОВАНИЯ ГОТОВНОСТИ РОДИТЕЛЕЙ К СОТРУДНИЧЕСТВУ
С КОРРЕКЦИОННЫМ УЧРЕЖДЕНИЕМ**

Уровень родит. мотивации	Характеристика уровней родительской мотивации	Группы	2018
			Кол-во семей 163
Высокий уровень мотивации	Адекватно воспринимают состояние ребенка; готовы к полноценному сотрудничеству с ДООУ в процессе коррекционной работы, понимают его важность и необходимость; проявляют инициативу в плане сотрудничества с д/садом; прислушиваются к советам и рекомендациям	№1	6
		№2	1
		№3	6
		№4	10
		№5	3
		№6	8
		№7	3
		№8	5
		№9	3
		№10	13
		№11	14
Средний уровень мотивации	Адекватно воспринимают состояние ребенка, не отрицают необходимость сотрудничества с д/садом, но при миним. затрате усилий с их стороны, соглашаются со всеми доводами педагогов, но мотивируют свою пассивность недостатком времени	№1	9
		№2	10
		№3	5
		№4	6
		№5	10
		№6	8
		№7	13
		№8	8
		№9	8
		№10	-
		№11	1
Низкий уровень мотивации	Отсутствие адекватной оценки родителями состояния своего ребенка, пассивная позиция родителей в сотрудничестве с ДООУ, непонимание необходимости коррекционной работы, критические замечания и предложения не принимаются родителями	№1	-
		№2	2
		№3	-
		№4	-
		№5	3
		№6	-
		№7	-
		№8	2
		№9	6
		№10	-
		№11	-

АНАЛИЗ ФАКТОРОВ СОЦИАЛЬНОЙ ХАРАКТЕРИСТИКИ СЕМЕЙ

Наименование групп семей	Факторы, характеризующие данную группу семей	Кол-во	2018
			Кол-во семей 163
1 группа семей (оптимальная)	Высшее образование родителей, высокий культурный уровень семьи, материальная обеспеченность, хорошие жилищные	№1	7
		№2	6
		№3	5

	условия, здоровая обстановка в семье, отсутствие вредных привычек у членов семьи. По состоянию здоровья – оптимальная.	№4 №5 №6 №7 №8 №9 №10 №11	7 3 6 6 11 5 2 14	71 (44%)
2 группа семей (удовлетворительная)	Один из показателей является неудовлетворительным (вредные привычки, жилищные условия, взаимоотношения в семье). По состоянию здоровья – неудовлетворительная	№1 №2 №3 №4 №5 №6 №7 №8 №9 №10 №11	9 4 6 9 12 10 10 4 12 11 1	88 (55%)
3 группа семей (неудовлетворительная)	Наличие в семье двух и более неудовлетворительных показателей (низкий культурный уровень, неблагоприятный климат в семье, вредные привычки, злоупотребление алкоголем. По состоянию здоровья – неудовлетворительная.	№1 №2 №3 №4 №5 №6 №7 №8 №9 №10 №11	- 3 - - 1 - - - - - -	4 (1%)

Можно рекомендовать педагогам чаще практиковать привлечение родителей к наблюдению за индивидуальной работой специалиста с ребенком, особенно с тяжелыми детьми, имеющими вторичные нарушения (задержку психического развития, обусловленную тяжелыми нарушениями речи), не усваивающими программу, с целью обучения родителей методам и приемам коррекционного воздействия. Своевременно разъяснять родителям сложных детей с ТНР, с ЗПР необходимость занятий с дефектологом, логопедом, вести учет этих сведений под роспись родителей. Разнообразить формы общения с родителями, повысить качество педагогического просвещения в вопросах воспитания и развития дошкольников и подготовки их к школе помогают современные средства ИК-технологий: на сайте МДОУ публикуются консультации учителей-логопедов, музыкальных руководителей и воспитателей для родителей.

Показателем успешной работы стали итоги анкетирования по изучению удовлетворённости родителей качеством предоставляемых услуг. В анкетировании приняло участие 107 (66 %) родителей воспитанников.

По результатам обобщения ответов родителей в анкетах можно сделать вывод, что:

1. Удовлетворенность качеством, полнотой и доступностью информации о деятельности организации, в среднем, составила 85% (что на 11% больше чем за предыдущий период).

Анализ анкет показал, что большинство родителей получают информацию через личные беседы с сотрудниками, по телефону, через группы в социальных сетях. В меньшей степени пользуются официальным сайтом учреждения.

2. Родители на 87 % (+ 3 %), согласно анкетам, удовлетворены состоянием материально-технической базы МДОУ «Детский сад № 11».
3. Качество медицинского сопровождения, согласно мнению родителей, соответствует 75% (-3%).
4. По мнению родителей, профессионализм педагогических работников соответствует 100%.
5. Степень удовлетворённости доступностью взаимодействия родители оценили в 97% (+ 3 %). Доступность взаимодействия с воспитателями и специалистами групп - 98%, доступность взаимодействия с администрацией учреждения оценили – 94%, с прочими специалистами учреждения - 90% (+4).
6. Оперативность и эффективность решения запросов от родителей по улучшению качества услуги оценили в 98%. С воспитателями и специалистами групп – 98%, со специалистами учреждения – 96%, с администрацией учреждения – 98%.
7. Степень удовлетворённости предоставляемой услуги МДОУ «Детский сад № 11» в целом родители, согласно проведённому анкетированию, оценили на 96 % (+4%).

Таким образом, по итогам анкетирования «Уровень удовлетворённости родителей качеством предоставляемых услуг», степень удовлетворенности родителей качеством предоставляемых услуг в МДОУ «Детский сад № 11» за 2018 учебный год составляет 96 %, что соответствует показателям качества.

В МДОУ обеспечивается доступность и открытость информации о деятельности учреждения: информация об образовательной и финансово-хозяйственной деятельности МДОУ размещена на сайте в полном объеме в соответствии со ст. 29 ФЗ «Об образовании в Российской Федерации» №273-ФЗ и обновляется регулярно.

Эффективной формой сотрудничества с семьей являются досуговые мероприятия: участие родителей в выставках, конкурсах, праздниках, наблюдается активное вовлечение родителей в проектную деятельность детей.

Особенно активны родители групп №1, №5, №6, №7, №9, № 8 – организация выставок.

Открытые занятия – мероприятия, которые позволяют родителям получить информацию об условиях содержания детей, организации образовательной деятельности в МДОУ.

В детском саду успешно прошла осень театральная неделя, дети показывали спектакли для родителей и сверстников. Залогом успеха в этой работе взаимодействие и заинтересованность в работе педагогов, музыкальных руководителей.

Планируется активнее использовать анкетирование родителей, особенно в конце учебного года, с целью выявления удовлетворенности родителей результатами работы.

Материально-техническое обеспечение деятельности МДОУ

Типовое здание в двух этажах (дата постройки - 1980г.), центральное отопление и водоснабжение; оборудованная детская площадка. Территория отделена забором, оснащена с игровыми комплексами; освещена уличными фонарями и имеет много зеленых насаждений. В здании детского сада 11 отдельных групповых помещений, включающих в себя: групповую комнату, спальню, раздевалку, санузел (туалет, умывальная комната), моечные, отдельный пожарный выход.

Библиотечный фонд – 1893 экземпляров, из них детских книг –500 экземпляров.

Площадь помещений, в которых осуществляется образовательная деятельность составляет 1943 кв.м. и включает в себя:

- 11 групповых помещений

- 11 спален
- Физкультурный зал
- Музыкальный зал
- Кабинеты логопедов, дефектологов, психолога, методический
- 2 медицинских кабинета, процедурный, изолятор
- Пищеблок
- Прачечная
- Кабинеты завхоза, заведующего, делопроизводителя.

Реальная площадь на одного воспитанника в образовательном дошкольном учреждении составляет более 4 м².

Оснащённость развивающей и предметно-пространственной среды.

В учреждении создана обогащенная предметно-развивающая среда для воспитания и обучения детей с тяжёлыми нарушениями речи и задержкой психического развития.

Имеется

- Логопедические уголки групп;
- Специальное оборудование для проведения коррекционно - оздоровительной работы с детьми.

Компоненты развивающей и предметно-пространственной среды соответствует реализуемой Программе, возрастным и индивидуальным особенностям воспитанников. Организация среды МДОУ, разнообразие методических и дидактических материалов, оборудования отвечает требованиям ФГОС ДО (трансформируемость, полифункциональность, вариативность, доступность и безопасность). При планировании и насыщении предметно-развивающей среды учитываются национальные и культурно-климатические условия осуществления воспитательно-образовательного процесса.

Оценка учебно-методического обеспечения.

Учебно-методическое, обеспечение в учреждении соответствует требованиям реализуемой образовательной программы, обеспечивает образовательную деятельность, присмотр и уход. В ДОУ созданы условия обеспечивающие повышение мотивации участников образовательного процесса на личностное саморазвитие, самореализацию, самостоятельную творческую деятельность. Педагоги имеют возможность пользоваться как фондом учебно-методической литературы, так и электронно-образовательными ресурсами. Созданы условия для организации и осуществления повышения квалификации педагогов: 1 раз в 3 года прохождение курсов повышения квалификации, оказание консультативной помощи, методической поддержки, содействие выполнению программ развития дошкольного образования. В ДОУ в полной мере удовлетворены информационные, учебно-методические образовательные потребности педагогов. 100% педагогов получают своевременную методическую помощь в организации образовательного процесса.

В МДОУ создана безопасная предметно-пространственная развивающая образовательная среда. Предметно-пространственная организация помещений создаёт комфортные условия, способствующие социализации и индивидуализации детей, эмоциональному благополучию. Групповые помещения имеют все необходимые центры развития ребёнка с учётом интеграции образовательных областей, гендерного подхода. Предметно-пространственная организация помещений создаёт комфортные условия, способствующие социализации и индивидуализации детей, эмоциональному благополучию. В группах частично соблюдены принципы построения предметно-пространственной среды:

информативности, вариативности, полифункциональности, педагогической целесообразности, трансформируемости.

Имеется оборудование для следующих видов детской деятельности: игровой, продуктивной, познавательно-исследовательской, коммуникативной, трудовой, музыкально-художественной, восприятие художественной литературы, двигательной.

В МДОУ созданы безопасные условия для организации образовательной деятельности воспитанников и их физического развития: игровое оборудование имеет сертификаты качества, отвечает санитарно-эпидемиологическим правилам и нормативам, гигиеническим, педагогическим и эстетическим требованиям, требованиям безопасности, не менее двух раз в год проводится ревизия спортивного оборудования в физкультурном зале и на спортивной площадке.

Вывод:

В МДОУ созданы необходимые условия для осуществления образовательного процесса. При этом важно создать среду способствующую познавательно-исследовательской деятельности, обогатить современными игровыми пособиями сюжетно-ролевые игры детей, своевременно производить замену игрушек и пособий. Делать предметную среду трансформируемой. Необходимо пополнить предметно - пространственную развивающую образовательную среду оборудованием, играми, игрушками, дидактическими пособиями в соответствии с Примерным перечнем игрового оборудования для учебно-методического обеспечения дошкольных образовательных учреждений, в том числе с помощью привлечения внебюджетных финансовых средств.

Информационно-методическое обеспечение:

В МДОУ имеются квалифицированные кадры, организующие информационное обеспечение, позволяющее в электронной форме:

- управлять образовательным процессом,
- создавать и редактировать электронные таблицы, тексты, презентации,
- использовать интерактивные дидактические материалы, образовательные ресурсы,
- проводить мониторинг и фиксировать ход воспитательно-образовательного процесса и результатов освоения АООП дошкольного образования,
- осуществлять взаимодействие МДОУ с органами, осуществляющими управление в сфере образования, с другими образовательными учреждениями и организациями.

Вывод: выполнения требований к информационному обеспечению существует, но оно недостаточно для того, чтобы говорить об эффективности. Затруднено использование ИКТ, что снижает познавательный процесс. Выполнение требований к информационному обеспечению сегодня должно быть на более высоком уровне. Так в МДОУ не все педагоги пользуются ПК, явно не хватает оборудования.

Организация питания.

В МДОУ организовано пятиразовое питание воспитанников в соответствии с требованием санитарных правил, обеспечивается бесперебойное финансирование питания, направленность на соблюдение натуральных норм. График выдачи готовой пищи соответствует возрасту и режиму дня детей. Соблюдается питьевой режим.

Постоянно в поле внимания администрации организация и качество питания:

- Правильность доставки продуктов, качества, условия хранения.
- Качество приготовления пищи.
- Санитарно-гигиенический режим пищеблока.

- Режим питания и приема пищи, гигиеническая обстановка.
- Ведение бракеражных журналов.
- Ежедневное составление меню.
- Ежедневное снятие пробы.
- Осмотр работников пищеблока.

В учреждении руководящим документом для составления меню является 10-дневное меню, методические рекомендации по питанию детей в детском саду, а также Нормы потребления продуктов питания по типам учреждений.

Динамика изменений материально-технического состояния

В 2018 году административно-хозяйственная деятельность была направлена на улучшение условий жизнедеятельности воспитанников, создание в учреждении благоприятной, комфортной, развивающей среды. Работа велась по следующим направлениям:

- Хозяйственная деятельность и обеспечение санитарно-гигиенического состояния.
Кровати - 3, раскладушки -14
- Обеспечение сохранности и ремонт имущества, оборудования и техники учреждения.
- Ремонтно-строительные работы:
Установлено окно в групповой № 9 – спонсорская помощь строительной компании «КСМ».
- Пополнение материальной базы учреждения, привлечение спонсорских средств.
Приобретены 3 ноутбука : гр № 5, № 6, № 9
Приобретение пособий для работы с детьми – инвалидами гр № 5, № 2, № 10, частично в группы, где есть дети - инвалиды
- Противопожарная безопасность и охрана труда работников и воспитанников.

В учреждении выполнено:

- Проведен выборочный косметический ремонт групповых помещений
- Проведён мелкий косметический ремонт пищеблока.
- Отремонтировано оборудование на площадках для занятий с детьми, отремонтированы малые игровые формы
- Проведена работа по озеленению участка детского сада, разбивка клумб, посадка цветов кустарников
- Проведена частичная замена УМК в соответствии с требованиями ФГОС.

Создание предметно-развивающей среды: в МДОУ «Детский сад № 11»: она построена так, чтобы обеспечить полноценное физическое, познавательное-речевое, социально-личностное и художественно-эстетическое развитие ребёнка. Сюда мы относим природную среду и объекты, физкультурно-игровые и спортивные сооружения в помещении и на участке, предметно-игровую среду, музыкально-театральную, предметно-развивающую среду для совместной деятельности с детьми.

Тем не менее, следует отметить, что МДОУ нуждается в совершенствовании материально-технической базы в соответствии с разработанным планом, необходим ремонт асфальтового покрытия на территории учреждения. Требуется капитальный ремонт пищеблока, прачечной, установка ограждения территории МДОУ. приобретение ТСО, обновление игровой базы и пособий в группах в соответствии с ФГОС дошкольного образования.

Обновление технического оборудования пищеблока и прачечной.

Противопожарная безопасность, ГО, ЭБ и охрана труда

ГО и ЧС: Учреждением подготовлен необходимый пакет документации по ГО и ЧС, проведены соответствующие организационные мероприятия: определены руководители формирований ГО и ЧС.

Обеспечение электро- и пожарной безопасности: оснащение автоматической пожарной сигнализацией, системой оповещения людей при пожаре, пути эвакуации соответствуют ПБ требованиям. Согласно годовому плану со всем персоналом учреждения были проведены плановые инструктажи по ПБ, ОТ, ЭБ 2 раза в год, а также дважды за учебный год отработаны практические действия при эвакуации детей при пожаре, откорректирован состав звеньев при эвакуации. Детский сад укомплектован первичными средствами пожаротушения. В апреле в рамках месячника пожарной безопасности проведен субботник по уборке территории от сгораемого мусора, своевременно организован вывоз мусора с территории учреждения.

Охрана труда и энергобезопасность: В системе проводится работа по охране труда с работниками, осуществляется контроль выполнения инструктажей по охране жизни и здоровья детей. Всеми ответственными лицами МДОУ своевременно пройдено обучение по ОТ, ГО и ЧС.

Состояние антитеррористической безопасности: охрана здания сторожами, установка кодовых замков на входах в здание, наличие и функционирование системы «Мобильный телохранитель».

Заключение

Дошкольное учреждение осуществляет воспитание и обучение дошкольников с тяжелыми нарушениями речи и задержкой психического развития.

Особое внимание уделяется обновлению содержания коррекционно - воспитательной работы, внедрению основ личностно-ориентированной педагогики.

Учреждение оказывает помощь в воспитании, образовании, социализации детей с ограниченными возможностями с учетом индивидуального образовательного маршрута. На базе детского сада организовано взаимодействие всех форм дошкольного образования с целью социализации и создания адаптивной среды для детей с ОВЗ. Вариативные формы дошкольного образования, организованные на базе учреждения, дают возможность привлечь детей, стоящих в очереди в данный детский сад, к воспитательно - образовательному процессу в МДОУ, смягчают адаптационный период вновь поступающих детей, охватывают возраст детей -дошкольников от 3 лет до 8 лет.

Все задачи воспитательно - образовательного процесса выполняются, работа в области здоровьесберегающих технологий дает положительную динамику.

Педагогический коллектив стабилен, имеет творческий потенциал. Анализ результатов деятельности коллектива за 2017- 2018 уч.г свидетельствует о его планомерной, творческой работе, стремлении к повышению профессиональной компетентности педагогов МДОУ.

Для выполнения требований ФГОС необходимо продолжить совершенствование учебно-материальной базы учреждения, в соответствии с разработанным планом, на последующие годы.

Дошкольное учреждение нуждается в совершенствовании материально-технической базы: ремонте асфальтового покрытия на территории учреждения; капитальном ремонте пищеблока и прачечной; установке ограждения территории ДОУ; установке теневых навесов; оснащением групп ТСО; частичной замене игрушек и пособий.

Имеющиеся резервы:

- 1.Повышение профессионального мастерства педагогов детского сада.
- 2.Оптимизация модели взаимодействия специалистов учреждения.
- 3.Повышение качества дошкольного образования, коррекционно -

восстановительной работы с детьми, имеющими тяжёлые нарушения речи, задержку психического развития с учетом ФГОС.

4. Социализация детей с ограниченными возможностями здоровья и построение их образовательного маршрута.

5. Формирование необходимых компетенций и личностных качеств у воспитанников и сотрудников.

6. Развитие системы оказания платных образовательных услуг.

Перспективы работы:

- * Организация образовательной деятельности в соответствии с требованиями ФГОС ДО.
- * Разработка и реализация проектов, методических материалов обеспечивающих введение ФГОС ДО и реализацию обновленного образовательного процесса
- * Продолжение изучения и применение современных инновационных образовательных технологий в образовательном пространстве;
- * Повышение уровня охраны здоровья детей, улучшение работы по обеспечению психологической защищенности и положительного эмоционального самочувствия;
- * Продолжение поиска новых, современных приемов и методов взаимодействия педагога с родителями, направленных на повышение активности родителей как полноправных участников образовательного процесса;
- * Развитие материально-технического обеспечения образовательного процесса в соответствии с требованиями ФГОС ДО;
- * Построение целостного образовательного пространства на этапе перехода ребенка из МДОУ в школу.
- * Участие воспитанников МДОУ в конкурсах городского, регионального, федерального уровня
- * Обобщение опыта работы специалистов и воспитателей, выступление с опытом работы на методическом объединении логопедов в МДОУ, публикации статей, конспектов занятий в научно – методических журналах.

Приложение 1

ПОКАЗАТЕЛИ ДЕЯТЕЛЬНОСТИ ДОШКОЛЬНОЙ ОБРАЗОВАТЕЛЬНОЙ ОРГАНИЗАЦИИ, ПОДЛЕЖАЩЕЙ САМООБСЛЕДОВАНИЮ

№ п/п	Показатели	Результат
1.	Образовательная деятельность	
1.1	Общая численность воспитанников, осваивающих образовательную программу дошкольного образования, в том числе:	163
1.1.1	В режиме полного дня (8-10.5 час)	163
1.1.2	В режиме кратковременного пребывания (3-5 час)	Нет
1.1.3	В семейной дошкольной группе	Нет

1.1.4	В форме семейного образования с психолого-педагогическим сопровождением на базе дошкольной образовательной организации	Нет
1.2	Общая численность воспитанников в возрасте до 3 лет	Нет
1.3	Общая численность воспитанников в возрасте от 3 до 8 лет	163
1.4	Численность/удельный вес численности воспитанников в общей численности воспитанников, получающих услуги присмотра и ухода:	Нет
1.4.1	В режиме полного дня (8-12 час)	Нет
1.4.2	В режиме продлённого дня (12-14)	Нет
1.4.3	В режиме круглосуточного пребывания	Нет
1.5	Численность/удельный вес численности воспитанников с ограниченными возможностями здоровья в общей численности воспитанников, получающих услуги:	163
1.5.1	По коррекции недостатков в физическом и (или) психическом развитии	163
1.5.2	По освоению образовательной программы дошкольного образования	163
1.5.3	По присмотру и уходу	Нет
1.6	Средний показатель пропущенных дней при посещении дошкольной образовательной организации по болезни на одного воспитанника	11,4
1.7	Общая численность педагогических работников всего, в том числе:	37
1.7.1	Численность/удельный вес численности педагогических работников, имеющих высшее образование	79%
1.7.2	Численность/удельный вес численности педагогических работников, имеющих высшее образование педагогической направленности (профиля)	79%
1.7.3	Численность/удельный вес численности педагогических работников, имеющих среднее профессиональное образование	2 1%
1.7.4	Численность/удельный вес численности педагогических	21%

	работников, имеющих среднее профессиональное образование педагогической направленности (профиля)	
1.8	Численность/удельный вес численности педагогических работников, которым по результатам аттестации присвоена квалификационная категория, в общей численности педагогических работников, в том числе:	
1.8.1	Высшая	54 %
1.8.2	Первая	23 %
1.9	Численность/удельный вес численности педагогических работников в общей численности педагогических работников, педагогический стаж работы которых составляет:	
1.9.1	До 5 лет	13%
1.9.2	Свыше 30 лет	32%
1.10	Численность/удельный вес численности педагогических работников в общей численности педагогических работников в возрасте до 30 лет	8%
1.11	Численность/удельный вес численности педагогических работников в общей численности педагогических работников в возрасте от 55 лет	32%
1.12	Численность/удельный вес численности педагогических и административно-хозяйственных работников, прошедших за последние 5 лет повышение квалификации/профессиональную переподготовку по профилю педагогической деятельности или иной осуществляемой в образовательной организации деятельности, в общей численности педагогических и административно-хозяйственных работников	100%
1.13	Численность/удельный вес численности педагогических и административно-хозяйственных работников, прошедших повышение квалификации по применению в образовательном процессе федеральных государственных образовательных стандартов, в общей численности педагогических и административно-хозяйственных работников	100%
1.14	Соотношение педагогический работник/воспитанник в	38/163

	дошкольной образовательной организации	
1.15	Наличие в образовательной организации следующих педагогически работников:	
1.15.1	Музыкального руководителя	Да
1.15.2	Инструктора по физической культуре	Да
1.15.3	Учителя-логопеда	Да
1.15.4	Учителя-дефектолога	Да
1.15.5	Педагога-психолога	Да
2.	Инфраструктура:	
2.1	Общая площадь помещений, в которых осуществляется образовательная деятельность, в расчёте на одного воспитанника	4,1
2.2	Общая площадь помещений для организации дополнительных видов деятельности воспитанников	173,4
2.3	Наличие физкультурного зала	Да
2.4	Наличие музыкального зала	Да
2.5	Наличие прогулочных площадок, обеспечивающих физическую активность и разнообразную игровую деятельность воспитанников на прогулке	Да

Анализ показателей указывает на то, что Детский сад имеет достаточную инфраструктуру, которая соответствует требованиям СанПиН 2.4.1.3049-13 «Санитарно-эпидемиологические требования к устройству, содержанию и организации режима работы дошкольных образовательных организаций» и позволяет реализовывать образовательные программы в полном объеме в соответствии с ФГОС ДО.

Детский сад укомплектован достаточным количеством педагогических и иных работников, которые имеют высокую квалификацию и регулярно проходят повышение квалификации, что обеспечивает результативность образовательной деятельности.